




Panoramica 2013

I Grigioni in cifre



 Banca Cantonale
Grigione

 Amt für Wirtschaft und Tourismus Graubünden
Ufficio per economia e turissem dal Grischun
Ufficio dell'economia e del turismo del Grigioni

graubünden

Prefazione	4		
Popolazione	5	Mobilità e trasporti	18
Popolazione residente permanente		Rete stradale	
Movimento della popolazione		Veicoli a motore	
Rilevazione strutturale: lingua principale e confessione religiosa		Frequenza dei trasporti	
Nascite e decessi		Incidenti stradali	
Popolazione straniera residente		Ferrovia retica	
Struttura per età della popolazione residente permanente		Funivie e skilift	
Stato civile			
Lavoro e reddito	8	Sicurezza sociale / Salute	19
Tasso di disoccupazione		Persone che ricevono aiuti sociali	
Frontalieri stranieri		Rendite AVS e AI	
Rilevazione strutturale: situazione del mercato del lavoro		Ospedali e degenze	
		Istituti di medicina sociale	
Commercio estero	9	Formazione, scienza	20
Importazioni ed esportazioni per gruppi di merci		Allievi/Studenti per grado di istruzione	
Mercati per l'esportazione di merci		Studenti	
		Rilevazione strutturale: grado più elevato raggiunto nell'istruzione	
Economia nazionale	10	Politica	22
Prodotto interno lordo		Rappresentanza nel Consiglio nazionale	
Valore aggiunto lordo		Quote di voti dei partiti nelle elezioni del CN	
		Rappresentanza nel Consiglio degli Stati	
Industria, servizi	11	Consiglio di Stato	
Prodotto interno lordo		Frazioni nel Gran Consiglio	
Valore aggiunto lordo		Risultati delle elezioni del Gran Consiglio	
Agricoltura e selvicoltura	12	Finanze pubbliche	24
Aziende agricole		Consuntivo 2012	
Effettivi di bestiame per tipologia di produzione			
Superfici boschive e rapporti di proprietà			
Produzione di legno			
		Regioni dei Grigioni	26
Edilizia e abitazioni	14	Tabella 1	28
Utilizzo di edifici e abitazioni		Superficie totale, altitudine s.l.m., popolazione residente permanente, edilizia e abitazioni	
Rilevazione strutturale: canoni di locazione		Tabella 2	40
Rilevazione strutturale: abitazioni occupate		Unità locali e addetti, statistica della ricettività turistica	
Investimenti edili		Tabella 3	52
Struttura delle abitazioni		Finanze comunali	
Censimento delle abitazioni vuote			
		Termini usati, definizioni	57
Turismo	15	Fonti	58
Statistica della ricettività turistica			
Ferrovie di montagna			

Gentili lettori

Già nel XVI e XVII secolo i signori si tenevano aggiornati sullo stato dei loro possedimenti attraverso il rilevamento dei dati riguardanti gli aspetti più importanti dei vari domini. Non a caso il termine «statistica» deriva dal latino «statisticum» che significava «concernente lo Stato».

Da sempre quindi uno dei compiti principali delle statistiche pubbliche è quello di fornire informazioni utili sull'apparato e sul tessuto statale. Le moderne statistiche consentono un accesso paritario di tutti i gruppi di interesse democratici alla vasta raccolta di dati dello Stato a tutti i suoi livelli. Queste informazioni sono predisposte e trasmesse in modo obiettivo, veritiero e comprensibile.

La domanda di dati neutrali cresce costantemente. Questa tendenza mostra che, anche nell'attuale società della formazione, della comunicazione e della conoscenza, le statistiche pubbliche rappresentano una fonte insostituibile per gli scopi più diversi della nostra vita quotidiana.

Da ormai tre decenni l'Ufficio dell'economia e del turismo dei Grigioni e la Banca Cantonale Grigione pubblicano congiuntamente il prontuario tascabile «Panoramica – Il Cantone dei Grigioni in cifre» in cui i lettori possono trovare un quadro generale, sotto forma di tabelle e grafici, dei dati rilevanti sui diversi settori della vita nel nostro Cantone.

Vi ringraziamo dell'interesse che dimostrate per questo lavoro e vi auguriamo una lettura piacevole e istruttiva.

P. Casanova

Patrick Casanova

Basi di economia nazionale
Ufficio dell'economia e del turismo
dei Grigioni



Plutarch Chiotopulos

Responsabile della redazione
Banca Cantonale Grigione

Popolazione residente permanente sempre al 31.12

	2009	2010	2011	2012
Totale	191'861	192'621	193'388	193'920
Uomini	95'228	95'748	96'142	96'578
Donne	96'633	96'873	97'246	97'342
Svizzeri/e	160'928	160'517	160'504	160'390
Stranieri/e	30'933	32'104	32'884	33'530

Movimento della popolazione 2009 – 2012

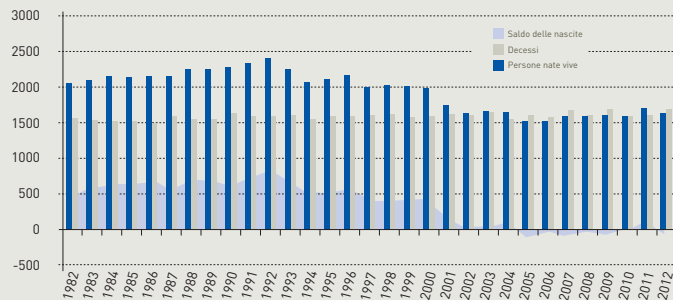
	2009	2010	2011	2012
Nascite	1'619	1'602	1'724	1'645
Decessi	1'701	1'608	1'614	1'703
Saldo delle nascite	-82	-6	110	-58
Matrimoni	949	930	1'018	944
Divorzi	372	415	355	354
Unioni domestiche registrate	10	11	6	4

Rilevazione strutturale 2011*: lingua principale** e confessione religiosa

	Anzahl	Vertrauensintervall ±
Popolazione residente permanente dai 15 anni	163'764	0.3%
Tedesco	123'998	1.8%
Francese	2'486	21.9%
Italiano	21'089	7.2%
Retoromancio	24'425	6.5%
Inglese	3'706	18.0%
Altre lingue	13'666	9.5%
Cattolica romana	72'064	3.1%
Evangelica riformata	58'128	3.6%
Altre comunità religiose cristiane	6'378	13.8%
Comunità religiose ebraiche	-	-
Comunità religiose islamiche	2'562	23.0%
Altre comunità religiose	-	-
Aconfessionale	21'796	7.0%
Religione / Confessione sconosciuta	-	-

*Rilevamento a campione; **Sono possibili più risposte; - Osservazioni insufficienti

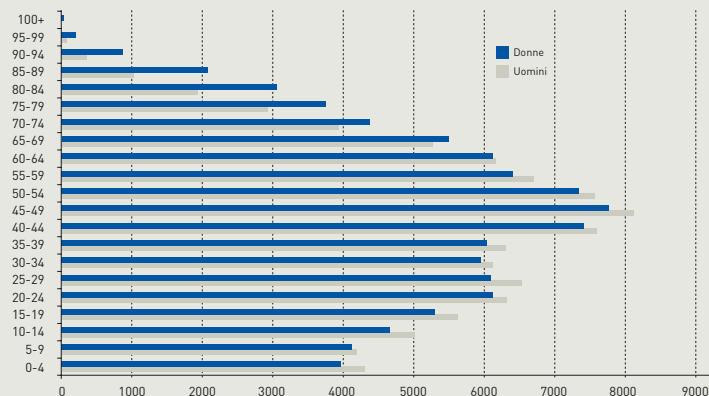
Nascite e decessi 1982 – 2012



Popolazione residente e temporaneamente residente straniera nei GR al 31.12.2012

Popolazione residente		Popolazione temporan. residente	
Portogallo	8'667	Portogallo	2'238
Germania	7'743	Germania	2'210
Italia	5'701	Italia	1'282
Serbia	1'349	Ungheria	365
Austria	1'344	Austria	326
Croazia	653	Slovacchia	314
Bosnia e Erzegovia	645	Polonia	162
Paesi bassi	638	Romania	149
Spagna	556	Spagna	142
Turchia	552	Repubblica Ceca	138
Cosovo	514	Eritrea	88
Sri Lanka	508	Francia	85
Macedonia	394	Grecia	74
Eritrea	321	Bulgaria	54
Regno Unito	282	Regno Unito	54
Romania	232	Paesi Bassi	48
Altre Nazioni	3'431	Altre Nazioni	523
Totale	33'530	Totale	8'252

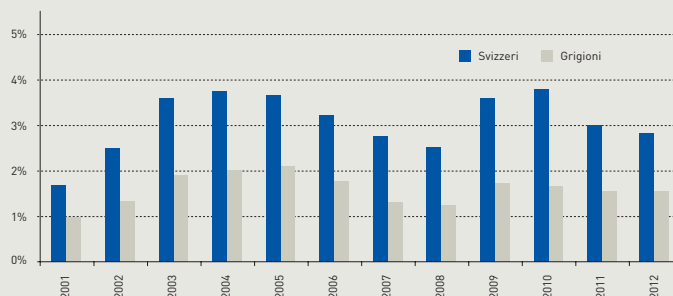
Struttura di età della popolazione residente permanente dei Grigioni al 31.12.2012



Stato civile della popolazione residente permanente al 31.12.2012

	Totale	Uomini	Donne
Totale	193'920	96'578	97'342
Celibi/Nubili	82'519	44'106	38'413
Coniugati/e	86'683	44'169	42'514
Vedovi/e	10'819	2'024	8'795
Divorziati/e	13'748	6'178	7'570
Non coniugati/e	20	8	12
In unione domestica registrata	120	86	34
Unione domestica sciolta	11	7	4

Andamento del tasso di disoccupazione 2001 – 2012, Svizzera e Grigioni



Frontalieri nei Grigioni per settore economico, 2° trimestre 2009 – 2013

	2009	2010	2011	2012	2013
Totale	3'867	4'263	4'682	5'006	5'305
1. Settore	94	102	104	110	108
2. Settore	1'545	1'729	1'886	1'988	2'048
3. Settore	2'227	2'433	2'692	2'908	3'149

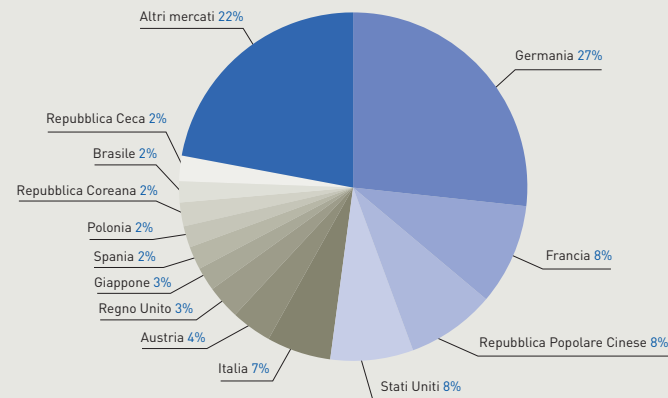
Rilevazione strutturale 2011*: situazione del mercato del lavoro

	Numero	Intervallo di confid.±
Popolazione residente permanente dai 15 anni	163'764	0.3%
Persone con attività lucrativa a tempo pieno (90% – 100%)	74'458	3.1%
Persone con attività lucrativa a tempo parz. I (70% – 89%)	7'796	12.1%
Persone con attività lucrativa a tempo parz. II (50% – 69%)	9'291	11.0%
Persone con attività lucrativa a tempo parz. III (meno del 50%)	12'767	9.2%
Disoccupati/e	2'649	21.8%
Persone senza attività lucrativa in formazione	9'395	11.0%
Casalinghi/e	8'311	11.6%
Pensionati/e (AVS, AI)	36'755	5.0%
Altre persone senza attività lucrativa	1'853	26.0%
Stato lavorativo sconosciuto	-	-

* Rilevamento a campione; - Osservazioni insufficienti

Importazioni ed esportazioni per gruppi di merci 2012	Import (in CHF)	+/- risp. 2011 (in %)	Export (in CHF)	+/- risp. 2011 (in %)
Commercio totale	1'951'261'127	-1.2	2'032'485'203	-1.3
Prod. dell'agricoltura e d. selvicoltura, pesca	189'318'865	-9.5	112'605'831	-10.7
Fonti energetiche	117'436'007	12.4	4'080'275	-13.9
Tessili, abbigliamento, calzature	90'052'212	3.2	43'869'595	-7.1
Carta, articoli cartacei e prodotti grafici	26'032'701	-3.6	49'114'146	6.5
Pelle, gomma, materie sintetiche	93'400'450	18.9	73'813'557	-0.7
Prodotti chimici e affini	473'275'508	8.8	758'998'011	4.8
Pietre e terre	84'274'873	7.6	11'392'297	-24.5
Metalli	137'628'973	-3.6	89'744'423	3.9
Macchinari, apparecchi, elettronica	360'247'817	-9.8	622'446'441	-12.4
Veicoli a motore	112'034'805	-11	15'077'524	8.4
Strumenti di precisione, orologi e gioielleria	188'774'799	-9.6	243'755'664	20.1
Merci varie, come strumenti musicali, , arredamenti, giocattoli, attrezzature sportive ecc.	78'784'117	1.8	7'587'439	-1.3

Esportazioni di merci dai Grigioni secondo i mercati, 2012 (quota in %)



Grigioni		2008	2009	2010	2011
PIL, a prezzi correnti	PIL (in milioni di CHF)	10'973	10'962	11'339	11'564
PIL, ai prezzi all'anno preced.	PIL/abitanti (in CHF)	56'843	56'288	58'027	59'914
	Variazione risp all'anno preced. in %	-	-0.2	2.8	1.2

Svizzera		2008	2009	2010	2011
PIL, a prezzi correnti	PIL (in milioni di CHF)	567'852	554'372	572'665	585'102
PIL, ai prezzi all'anno preced.	PIL/abitanti (in CHF)	73'641	71'062	72'696	73'947
	Variazione risp all'anno preced. in %	-	-1.9	3.0	1.8

Grigioni		Valore aggiunto lordo (VAL), a prezzi correnti				
		In Mio. CHF				Perc. 2011
Suddivisione dei settori (NOGA 2008)		2008	2009	2010	2011	in %
A	Agricoltura, selvicoltura e pesca	94	75	75	68	0.6
B, C, F	Industria mineraria / Estrazione di pietre e terre, fabbricazione di merci, edilizia	2'253	2'198	2'281	2'416	22.1
G, H, I, J	Commercio e riparazione di veicoli, trasporti, servizi d'informazione e telecomunicazioni, alberghi e ristorazione	2'867	2'787	2'999	2'966	27.1
K	Fornitura di servizi finanziari e assicurazioni	672	693	686	664	6.1
L, M, N, R, S	Attività immobiliari, altre attività professionali, scientifiche e tecniche, servizi economici, attività artistiche, di intrattenimento e divertimento, altre attività di servizi	775	811	808	815	7.5
O	Amministrazione pubblica	1'057	1'079	1'103	1'126	10.3
D, E, P, Q	Fornitura di energia, fornitura di acqua, Attività di raccolta, trattamento e smaltimento dei rifiuti, istruzione, salute	1'170	1'205	1'189	1'221	11.2
T	Famiglie e convivenze come produttrici	1'482	1'522	1'578	1'658	15.2
Totale valore aggiunto lordo		10'370	10'369	10'718	10'933	100.0

Imprese commerciali e addetti per classe di grandezza, 2008

Classi di grandezza in equivalenti a tempo pieno	Imprese		Addetti	
	Numero	%	Numero	%
PMI (1-249)	8'668	99.83	64'407	87.25
- Mikroimprese (1-9)	7'416	85.41	24'902	33.74
- Piccole Imprese (10-49)	1'088	12.53	23'258	31.51
- Medie Imprese (50-249)	164	1.89	16'247	22.01
- Grandi Imprese (250 und mehr)	15	0.17	9'409	12.75
Totale	8'683	100	73'816	100

Addetti per settori e rami economici	2001	2005	2008
Totale	101'601	99'741	102'975

Settore 1: agricoltura e selvicoltura	9'689	8'023	7'811
--	--------------	--------------	--------------

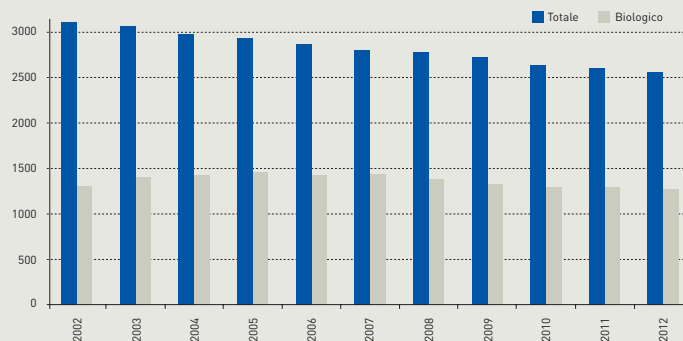
Settore 2: industria, artigianato (prod.)	23'943	24'067	24'887
Industria mineraria / Estrazione di pietre e terre	338	320	286
Alimenti, bevande, tabacco	1'282	1'306	1'234
Tessili, abbigliamento, pelletteria	144	124	114
Legno e articoli in legno (mobili esclusi)	1'501	1'383	1'400
Carta, editoria, industria tipografica	803	718	580
Industria chimica / Materie sintetiche	1'516	1'361	1'347
Metallurgia	1'122	1'067	1'098
Elettronica / Costruzione di macchinari e veicoli	2'313	2'411	2'625
Div. produzione di altri beni	1'359	1'571	1'595
Approvvigionamento energetico ed idrico	1'294	1'339	1'264
Edilizia	12'271	12'467	13'344

Settore 3: servizi	67'969	67'651	70'277
Commercio	14'440	13'737	14'328
Trasporti e stoccaggio	6'282	6'212	5'865
Attività alberghiera e della ristorazione	15'426	14'204	14'418
Informazione e comunicazione	1'586	1'657	1'749
Servizi finanziari e assicurativi	3'044	2'828	2'793
Attività immobiliari, professionali, scientifiche e tecniche	5'529	5'254	5'662
Amministrazione pubblica, difesa, assicurazioni sociali	3'428	3'558	3'807
Educazione e formazione	4'355	4'793	4'647
Salute e servizi sociali	9'284	10'385	11'276
Arte, cultura, intrattenimento	894	830	946
Altri servizi	3'701	4'193	4'786

Aziende agricole e superficie utile per tipologia di produzione

	2011		2012	
	Aziende	Superficie [ha]	Aziende	Superficie [ha]
Totale	2'588	54'678	2'538	54'662
Convenzionale	1'296	23'792	1'260	23'396
Biologica	1'292	30'886	1'278	31'266

Effettivi di bestiame per tipologia di produzione, 2012



Effettivi di bestiame per tipologia di produzione, 2012

	Totale	Convenzionale	Biologica
Bovini	72'498	35'564	36'934
Equini	3'451	1'790	1'661
Pecore	50'060	15'858	34'202
Capre	11'518	4'408	7'110
Suini	5'957	4'480	1'477
Pollame	74'070	55'680	18'390
Altri animali	2'783	1'439	1'344
Totale	220'337	119'219	101'118

Superfici boschive e rapporti di proprietà

	2004	2010	2011	2012
Superfici boschive in ettari	187'274	193'599	193'874	195'326
Superfici boschive produttive in ettari	145'170	151'074	151'566	152'757
Superfici boschive non produttive in ettari	42'104	42'525	42'308	42'569
Superfici boschive private in ettari	12'229	13'303	13'518	13'515
Boschi pubblici in ettari	169'121	173'350	173'410	174'865
Boschi misti: pubblici e privati	5'924	6'946	6'946	6'946

Produzione di legno, in m3

	2004	2010	2011	2012
Totale	277'709	414'786	419'022	398'815
Boschi privati	9'250	40'564	49'433	33'867
Boschi pubblici	261'872	364'006	356'715	354'695
Boschi misti: privati e pubblici	6'587	10'216	12'874	10'253
Legno in tronchi	212'507	304'656	304'835	270'913
Legno industriale	10'757	8'332	8'890	9'253
Legno energetico	54'445	100'545	103'441	115'002
- di cui legno in pezzi	54'445	75'443	72'588	75'087
- di cui truciolato	-	25'102	30'853	39'915
Altro assortimento	-	1'253	1'856	3'647
Legno di conifere	261'936	392'011	397'121	379'157
Legno di latifoglie	15'773	22'775	21'901	19'660

Edifici ad uso abitativo: struttura al 31.12.2011

	Totale	Periodo di costruzione			
		p.d.1946	1946-1980	1981-2000	2001-2011
Totale	63'043	22'175	20'252	14'618	5'998
Edifici ad uso escl. abitativo	52'392	16'819	17'231	12'691	5'651
Case unifamiliari	30'864	10'569	9'812	7'144	3'339
Case plurifamiliari	21'528	6'250	7'419	5'547	2'312
Edifici abitativi ad uso accessorio	6'067	3'170	1'582	1'130	185
Edifici ad uso parz. abitativo	4'584	2'186	1'439	797	162

Rilevazione strutturale 2011*: canone medio di locazione per stanza (in CHF)**

	Canone medio di locazione	Intervallo di confidenza ± (in CHF)
1 stanza	714	61
2 stanza	1'041	48
3 stanza	1'226	40
4 stanza	1'408	41
5 stanza	1'559	112
Tutti gli appartamenti GR	1'239	27
Tutti gli appartamenti CH	1'306	4

* Campione

** Canone mensile netto di locazione (senza spese accessorie e di riscaldamento)

Rilevazione strutturale 2011*: abitaz. occupate per tipologia di occupante e quota di proprietà

	Cifre assolute	Intervallo di confidenza ±
Totale	86'872	1.3%
Locatari/e o sublocatari/e	42'729	4%
Soci/e di cooperativa	1'201	28%
Propriet. dell'abitazione / Propriet. per piani	13'283	8%
Proprietari/e della casa	24'152	5%
Altre situazioni	4'044	14%
Tipologia di occupante sconosciuto	1'463	27%
Quota di proprietà	43.8%	1.6 (punti percentuali)

* sondaggio

Investimenti edili per tipologia di committente

In milioni di CHF	2008	2009	2010	2011
Investimenti edili totali	2'075	2'313	2'561	2'396
- Committenti pubblici	591	638	968	556
- Committenti privati	1'484	1'675	1'593	1'840

Struttura delle abitazioni a fine 2011

	Totale	Con camere (n)					
		1	2	3	4	5	6+
Totale	157'646	15'974	26'551	39'321	40'959	20'545	14'296
Costruire prima 1919	29'889	2'061	3'991	7'166	7'683	4'836	4'152
Costruire 1919-1945	9'489	679	1'228	2'358	2'497	1'448	1'279
Costruire 1946-1960	10'030	725	1'071	2'369	3'203	1'499	1'163
Costruire 1961-1970	20'859	3'106	3'100	5'459	5'612	2'060	1'522
Costruire 1971-1980	28'818	4'708	6'417	7'123	6'338	2'614	1'618
Costruire 1981-1990	23'184	2'593	5'221	5'647	5'386	2'695	1'642
Costruire 1991-2000	18'020	1'305	3'150	4'377	4'990	2'745	1'453
Costruire 2001-2005	6'932	342	1'000	1'784	1'967	1'170	669
Costruire 2006-2011	10'425	455	1'373	3'038	3'283	1'478	798

Censimento abitazioni sfitte al 1° giugno

	Totale abitazioni sfitte	Numero abitazioni sfitte
2013	1'486	0.93
2012	1'538	0.98
2011	1'428	0.91
2010	1'189	0.83

Turismo

Attività alberghiere e centri di cura: offerta e domanda

	2009	2010	2011	2012
Esercizi rilevati (cifra lorda)	796	789	775	757
Letti disponibili (cifra lorda)	46'645	46'998	46'942	46'412
Esercizi aperti (cifra netta)*	669	668	654	648
Letti disponibili (cifra netta)**	37'881	39'081	38'767	39'190
Arrivi	1'870'043	1'884'448	1'787'067	1'736'268
Pernottamenti	5'885'436	5'807'455	5'365'622	5'064'195
Occupazione posti letto lorda	34.6%	33.9%	31.3%	29.8%
Occupazione posti letto netta	47.3%	46.3%	42.7%	40.3%

* Esercizi aperti: numero totale di esercizi aperti durante questo periodo (minimo 1 giorno)

** Posti letto disponibili: letti negli esercizi aperti

Alberghi e stabilimenti di cura: provenienza degli ospiti 2012

Paesi di origine	Pernottamenti	in %	Arrivi	Durata di soggiorno
Swizzera	2'852'180	56.32%	1'095'664	2.60 T
Europa	1'970'262	38.91%	535'712	3.68 T
Germania	1'109'566	21.91%	299'547	3.70 T
Italia	167'432	3.31%	55'785	3.00 T
Regno Unito	133'757	2.64%	36'660	3.65 T
Belgio	92'847	1.83%	16'039	5.79 T
Paesi Bassi	111'790	2.21%	25'251	4.43 T
Francia	57'733	1.14%	18'823	3.07 T
Austria	53'183	1.05%	22'302	2.38 T
Resto dell'Europa	243'954	4.82%	61'305	3.98 T
Amerika	93'687	1.85%	36'940	2.54 T
USA e Canada	74'943	1.48%	30'725	2.44 T
Sudamerica e America centr.	18'744	0.37%	6'215	3.02 T
Africa	34'493	0.68%	9'426	3.66 T
Asia, Australia, Oceania	113'573	2.24%	58'526	1.94 T
Totale	5'064'195	100.00%	1'736'268	2.92 T

Pernottamenti negli alberghi e stabilimenti di cura 2012 per regioni turistiche svizzere

Swizzera	34'766'273	Oberland bernese	3'488'583
Grigioni	5'064'195	Giura e regione dei tre laghi	739'808
Swizzera orientale	1'938'246	Reg. del Lago di Ginevra (Vaud)	2'455'009
Regione di Zurigo	5'327'758	Ginevra	2'812'080
Lucerna / Lago dei 4 Cantoni	3'317'718	Valllese	3'986'169
Regione di Basilea	1'451'586	Ticino	2'300'023
Regione di Berna	1'428'264	Regione di Friburgo	456'834

Ferrovie di montagna dei Grigioni

Grigioni	2010	2011	2012
Ricavi da trasporti (in migliaia di CHF)	260'663	246'260	227'886
TOTALE ricavi (in migliaia di CHF)	418'057	398'248	371'668
TOTALE costi (in migliaia di CHF)	282'983	278'705	261'299
Investimenti (in migliaia di CHF)	183'594	148'897	105'288
Primi soggiorni / Numero di ospiti inverno	7'256'425	6'945'233	6'425'550
Primi soggiorni / Numero di ospiti estate	1'289'174	1'189'749	1'339'283
Trasporti inverno	75'968'388	72'180'928	62'186'782
Trasporti estate	2'695'645	2'508'718	2'867'600
Piste (in km)	1'948	1'948	1'942
di cui innevate (in %)	33%	36%	37%

Campeggi e ostelli della gioventù: offerta e domanda

	2010	2011	2012
Campeggi	2010	2011	2012
Esercizi	46	45	45
Totale posti	5'318	5'115	5'240
Posti per ospiti occasionali	3'664	3'543	3'615
Posti in locazione permanente	1'654	1'572	1'625
Arrivi	82'603	73'482	81'561
Pernottamenti	292'116	251'304	263'529
Ostelli della gioventù	2010	2011	2012
Aziende	8	8	8
Posti letto	1'030	1'030	1'030
Arrivi	52'904	56'816	52'825
Pernottamenti	144'216	148'163	142'801

Regioni 2012 (secondo ferrovie d. montagna dei GR)	Centro	Engadina GR del Sud	Surselva	Davos Klostertal
Ricavi da trasporti (in migliaia di CHF)	57'778	72'542	54'701	42'865
TOTALE ricavi (in migliaia di CHF)	80'273	110'796	112'683	67'916
TOTALE costi (in migliaia di CHF)	57'412	76'077	81'283	46'527
Investimenti (in migliaia di CHF)	24'325	22'560	35'531	22'871
Primi soggiorni / No. di ospiti inverno	1'914'590	1'693'514	1'631'430	1'186'016
Primi soggiorni / No. di ospiti estate	502'135	439'091	141'914	256'143
Trasporti inverno	17'068'508	21'548'794	13'619'484	9'949'996
Trasporti estate	950'461	1'189'878	300'068	427'193
Piste (in km)	542	578	535	287
di cui innevate (in %)	29%	48%	30%	41%

Rete stradale in km	
Totale	3'681 km
Strade nazionali	162.3 km
Strade cantonali	1422 km
Strade comunale	2'097 km

Veicoli a motore (numero)	2000	2009	2011	2012
Totale veicoli a motore	117'944	139'977	143'081	146'134
Rimorchi	11'618	15'192	15'481	15'856
Motociclette	4'296	2'866	2'920	2'726

Frequenza dei trasporti (totale annuo)	2009	2010	2011	Dif. 10/11 in %
Postazioni di rilevazione				
Coira / Obere Au (AB)	11'342'143	11'649'008	11'828'842	1.5
Zizers / Rappagug (AB)	14'007'270	14'244'822	14'571'324	2.3
Rothenbrunnen / Isla Bella (AS)	5'978'341	6'071'403	6'212'845	2.3
Roveredo (AS)	4'255'225	4'315'159	4'338'366	0.5
Küblis	3'635'582	3'665'629	3'748'720	2.3
St.Moritz / Charnadüra	4'652'458	4'711'573	4'849'372	2.9

Incidenti stradali con danni alle persone	2009	2010	2011	2012
Totale incidenti	566	563	526	500
- con morti	13	27	17	17
- con feriti	553	536	509	483

Ferrovia retica	2000	2005	2010	2012
Andamento traffico viaggiatori (in migliaia)	8'760	9'226	10'401	9'547
Andamento traffico merci (in migliaia di tonnellate)	714	699	680*	672*
No. veicoli trasportati galleria Vereina (in migliaia)	306	385	481	465
Consumo energia di trazione (in MWh)	83'332	86'213	100'289	98'300

* incl. peso a vuoto dei container

Funivie e skilift: contingente (aprile 2013)	
Totale impianti con concessione federale	165
- Funicolari	6
- Teleferiche	27
- Cabinovie	23
- Seggiovie (ad ammassamento automatico)	80
- Seggiovie (ad ammassamento fisso)	29
Totale impianti con autorizzazione cantonale	412
Totale	577

Persone che ricevono aiuti sociali: quota di aiuti sociali Svizzera e Grigioni (in %)

	2008	2009	2010	2011
Svizzera	2.9	3.0	3.0	3.0
Grigioni	1.4	1.2	1.1	1.1

Persone che ricevono aiuti sociali Grigioni: numero per fascia di età e nazionalità, 2011

Totale	Nazionalità	Svizzera	Estero	Nazionalità non domandata	
Totale di tutte le fasce di età	2'179	1'482	686		11
0-17	645	433	204		8
18-25	244	188	55		1
26-35	377	258	118		1
36-45	361	232	128		1
46-55	342	217	125		-
56-64	187	135	52		-
65+	23	19	4		-

	Dic. 09	Dic. 10	Dic. 11	Dic. 12
Assicurazione vecchiaia e superstiti (AVS)				
- Beneficiari/e di rendite (numero)	34'525	35'249	35'836	36'792
- Somma d. rendite di vecchiaia (tot., in migliaia di CHF)	61'669	62'957	65'215	67'056
- Rendita ordinaria media di vecchiaia, uomo (CHF)	1'775	1'777	1'813	1'818
- Rendita ordinaria media di vecchiaia, donna (CHF)	1'794	1'792	1'825	1'826
Assicurazione invalidità (AI)				
- Beneficiari/e di rendite (numero)	7'261	7'129	6'886	6'658
- Somma delle rendite AI (totale, in migliaia di CHF)	8'997	8'847	8'680	8'420
- Rendita media (solo rendite intere, in CHF)	1'495	1'501	1'532	1'535

Ospedali: posti letto e degenze (totale)	2008	2009	2010	2011
- Posti letto	1'218	1'128	1'226	1'283
- Degenze	38'430	36'851	38'379	38'341

Istituti di medicina sociale	2008	2009	2010	2011
Totale dei posti in istituti di medicina sociale	3'227	3'366	3'310	3'287
Casi di cura	2'408	2'525	2'458	2'422
Istituti per disabili	809	831	840	853
Istituti per tossicodipendenti	10	10	12	12

Numero di allievi/studenti per grado di istruzione e nazionalità (anno scolastico 2011 – 2012)

	Svizzera	Estero	Nessuna indicazione	Total
Scuola dell'obbligo	17'212	3'034	9	20'255
Scuola secondaria livello II	7'222	755	10	7'977
Livello III (formazione profess. superiore)	1'192	132	-	1'324
Formazioni in suddivisibili in livelli	20	98	30	148

Scuola secondaria livello II: numero allievi/studenti per grado e tipologia di istruzione (anno scolastico 2011/2012)

	Svizzera	Estero	Totale
Formazioni transitorie sec. liv. I – sec. liv. II	110	16	126
Formazione professionale di base	5'255	573	5'828
- Formaz. profess. di base c. attestato fed. di capacità	4'833	506	5'339
- Formaz. profess. di base c. certif. fed. di formaz. pratica	143	37	180
- Formaz. profess. e di base non regolamentata dalla LFPF	26	3	29
- Scuole medie di commercio e informatica	202	7	209
- Formazione professionale empirica	51	20	71
Maturità professionale	244	7	251
Formazioni generali	1'508	158	1'666
- Maturità liceale	1'284	142	1'426
- Scuole specializzate	224	16	240
Formazioni supplementari sec. liv. II	105	1	106
- Altre formazioni transitorie sec. liv. II – liv. III	38	1	39
- Altre formazioni supplementari	67	-	67

Formazione professionale superiore: numero studenti per tipologia di istruzione (anno scolastico 2011 – 2012)

	Svizzera	Estero	Totale
Totale	1'192	132	1'324
Scuole universitarie professionali	817	121	938
Preparazione agli esami di professione	258	10	268
Preparazione agli esami professionali superiori	64	1	65
Formaz. profess. superiore non regolamentata dalla LFPF	53	-	53

Livello III, scuole universitarie professionali

Studenti con domic. GR prima dell'inizio degli studi*	2011 / 2012	2012 / 2013
Tutte le scuole universitarie	1'692	1'745
Scuola universitaria professionale di Berna	90	88
Scuola universitaria professionale della Svizzera occid.	15	12
Scuola universitaria professionale della Svizzera nordoccid.	84	89
Scuola universitaria professionale Svizzera centrale	104	107
Scuola universitaria professionale della Svizzera italiana	81	72
Scuola universitaria professionale Svizzera orientale	514	520
Scuola universitaria professionale di Zurigo	389	431
Scuola universitaria di musica Kalaidos	5	5
Università di scienze applicate Les Roches-Gruyère [LRG]	1	1
Altre scuole universit. pedagogiche / Altri istituti pedagogici	409	420

* solo con diploma, Bachelor, Master (senza aggiornamento professionale)

Livello III, università

Studenti con domic. GR prima dell'inizio degli studi*	2011 / 2012	2012 / 2013
Tutte le scuole universitarie	2'320	2'346
Università di Basilea	210	193
Università di Berna	291	329
Università di Friburgo	124	124
Università di Ginevra	23	24
Università di Losanna	15	20
Università di Lucerna	58	66
Università di Neuchâtel	2	6
Università di San Gallo	204	190
Università di Zurigo	861	859
Università della Svizzera italiana	25	24
Politecnico federale di Losanna [EPF Lausanne]	8	3
Politecnico federale di Zurigo [ETH Zürich]	485	490
Altre	14	18

Rilevazione strutturale 2011*: grado più elevato raggiunto nell'istruzione

	Numero	Intervallo di confid.±
Popolazione residente permanente dai 15 anni	163'764	0.3%
Nessuno o scuola dell'obbligo (fino a 7 anni)	12'207	9.8%
Scuola dell'obbligo (8 o 9 anni), 10° anno scolastico / Pretirocinio o altra soluzione di transiz.	29'553	5.8%
Formazione professionale di base	73'236	3.0%
Scuola di formazione generale	14'306	8.8%
Formazione specialistica e professionale superiore	17'891	7.8%
Università, politecnico, scuole universitarie pedagogiche, scuole universitarie professionali	14'202	8.9%
Grado più elevato raggiunto nell'istruzione sconosciuto	2'369	22.7%

* sondaggio

Rappresentanza nel Consiglio nazionale 2011 – 2015

Membri del Consiglio nazionale (CN)	Partito	CN dal
Hassler Hansjörg, Donat	BDP	1999
Candinas Martin, Rabius	CVP	2011
Gasser Josias F., Chur	GLP	2011
Semadeni Bruderer Silva, Coira-Araschgen	SP	2011
Brand Heinz, Klosters	SVP	2011

Quote di voti dei partiti nelle elezioni del CN in %	1999	2003	2007	2011
PBD	-	-	-	20.5
PPD	25.6	23.7	20.3	16.6
PLR	15.1	15.8	19.1	11.9
PVL	-	-	-	8.3
PS	26.6	24.9	23.7	15.6
UDC	27	33.8	34.7	24.5
Altri	5.8	1.9	2.2	2.7

Rappresentanza nel Consiglio degli Stati 2011 – 2015

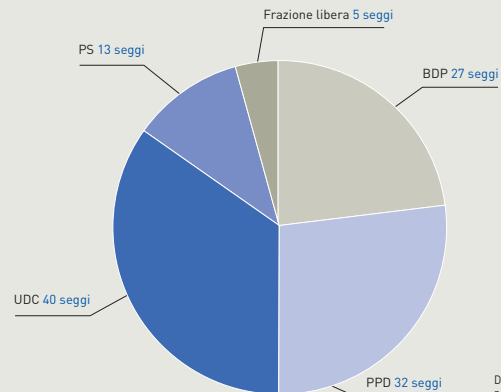
Membri del Consiglio degli Stati (CS)	Partito	CN dal
Engler Stefan, lic. iur., Surava	CVP	2011
Schmid Martin, Dr. iur., Splügen	FDP	2011

Rappresentanza nel Consiglio nazionale 2011 – 2015

Membri del Consiglio di Stato (CdS)	Partito	Dipartimento	CdS dal
Trachsel Hansjörg, ingegnere civile STS, Celerina*	BDP	Dip. dell'economia pubblica e del sociale	2005
Janom Steiner Barbara, lic. iur., Coira	BDP	Dip. delle finanze e dei comuni	2008
Cavigelli Mario, Dr. iur., Domat/Ems**	CVP	Dip. edilizia, trasporti e foreste	2011
Jäger Martin, docente di scuola primaria, Coira	SP	Dip. educazione, cultura e protezione dell'ambiente	2011
Rathgeb Christian, Dr. iur., Coira***	FDP	Dip. giustizia, sicurezza e sanità	2012

* Presidente del Governo 2013, ** Presidente del Governo 2014, *** Nomina sostitutiva il 29.1.2012

Frazioni in Gran Consiglio 2010–2014 (situazione autunno 2013)



Due membri del Gran Consiglio non appartengono ad alcuna frazione, un membro del Gran Consiglio è deceduto mentre era

Risultati elezioni di circolo 2000 – 2010

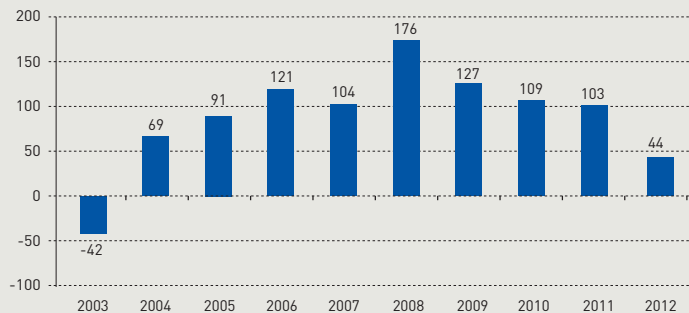
	2000	2003	2006	2010
PBD	-	-	-	26
PPD	37	40	35	33
PLR	34	29	33	38
PS	13	13	14	12
UDC	33	33	32	4
PEL	-	-	-	2
PDS	1	1	1	0
Apertitici	2	4	5	5

Consuntivo 2012

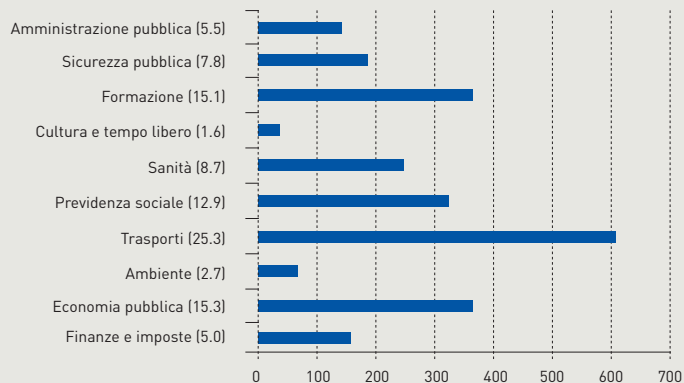
in milioni di CHF	Consuntivo 2011	Preventivo 2012	Consuntivo 2012	Scostamento dal preventivo
Conto di gestione corrente				
Eccedenza ordinaria dei ricavi	102.9	-25.8	43.7	69.5
Costi*	2'378.3	2'277.6	2'251.2	-26.4
Ricavi*	2'223.3	2'248.6	2'300.0	51.4
Costi / Ricavi straordinari	257.9	3.2	-5.1	-8.3
Conto degli investimenti				
Investimenti netti	195.9	199.0	174.6	-24.4
Uscite	417.2	418.3	466.8	48.5
Entrate	213.6	200.6	192.4	-8.2
Uscite / Entrate straordinarie	-7.7	-18.7	-99.8	-81.1
Autofinanziamento	294.9	102.4	189.2	86.8
Grado di autofinanziamento	150.5%	51.4%	108.4%	-

* Senza compensazioni interne

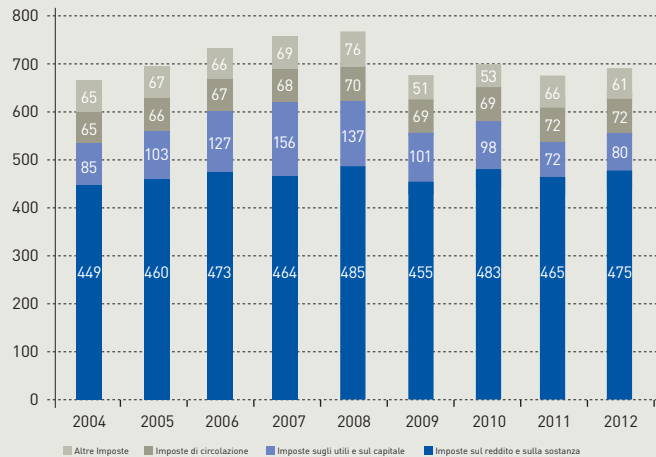
Risultato ordinario degli ultimi dieci anni, sviluppo 2003 - 2012 (in milioni di CHF)

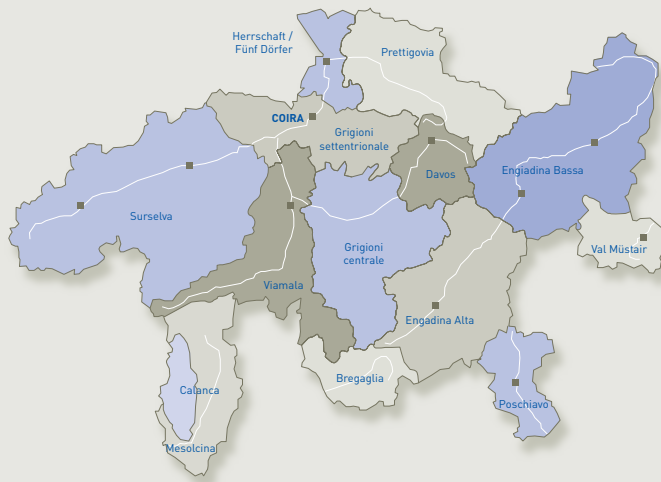


Uscite totali per campo di attività, 2012 (in % o in milioni di CHF)



Sviluppo del gettito fiscale (in milioni di CHF), 2004 - 2012





Attuali fusioni comunali

Al 1° gennaio 2013 (da allora 158 comuni):

nuovo comune di Safiental
(raggruppamento dei comuni di Versam, Valendas, Safien e Tenna)

nuovo comune di Valsot
(raggruppamento dei comuni di Ramosch e Tschlin)

nuovo comune di Lumnezia (raggruppamento dei comuni di Cumbel, Degen, Lumbrein, Morissen, Suraua, Vella, Vignogn e Vrin)

i comuni di Calfreisen, Castiel, Langwies, Lüen, Molinis, Peist e St. Peter-Pagig sono stati soppressi [\(accorpati ad Arosa\)](#)

Al 1° gennaio 2010 (da allora 146 comuni):

nuovo comune di Ilanz/Glion (raggruppamento dei comuni di Castrisch, Ilanz, Ladir, Luven, Pitasch, Riein, Ruschein, Schnaus, Sevgein, Duvin, Pigniu, Rueun e Siat)

Tabella 1 (situazione comunale 2013)

Superficie totale, altitudine s.l.m.
Popolazione residente permanente
Edilizia e abitazioni

Tabella 2 (situazione comunale 2013)

Unità locali e addetti
Statistica della ricettività turistica

Tabella 3 (situazione comunale 2014)

Aliquota fiscale comunale
gettito fiscale medio, gruppi di capacità finanziaria

COMUNI
**Tabella 1 per
ripartizione politica 2013**
(14 distretti,
158 comuni)

	Metri s.l.l.d.m.	Superficie totale in ettari (ha)	Popolazione residente al 31 dicembre 2012				Migrazione naturale della popolazione 2011			Caratteristiche d'età 2011		2000 - 2011 Δ della popolazione residente in %	Edilizia e abitazioni			
			Totale	Swizzeri	Stranieri	Uomini	Donne	Nati vivi	Deceduti	Rapporto di dipendenza dei giovani	Rapporto di dipendenza degli anziani		Numero di edifici al 31 dicembre 2011	Numero di abitazioni al 31 dicembre 2011	Abitazioni sittite al 1.6.2013	
Grigioni		710'515	193'920	160'390	33'530	96'578		97'342	1'645	1'703	30.1	30.1	4.4%	63'043	157'646	1'486
Grigioni settentrionale		39'135	56'583	46'386	10'197	27'805		28'778	524	516	29.0	28.5	7.1%	11'305	34'143	115
Bonaduz	655	1'445	2'912	2'559	353	1'438		1'474	26	16	34.9	20.9	15.4%	618	1'343	42
Domat/Ems	582	2'424	7'448	5'926	1'522	3'751		3'697	79	61	36.3	26.3	12.6%	1'456	3'322	9
Rhâzüns	658	1'328	1'344	1'126	218	684		660	16	12	43.6	25.4	8.6%	349	579	8
Felsberg	572	1'339	2'361	2'104	257	1'176		1'185	34	16	37.0	20.7	14.5%	538	1'034	3
Tamins	662	4'071	1'222	1'033	189	625		597	6	12	27.8	26.5	2.5%	423	671	4
Chur	593	2'801	34'087	27'763	6'324	16'427		17'660	309	352	26.3	30.2	6.9%	4'138	18'392	23
Churwalden	1'229	4'858	2'083	1'640	443	1'085		998	13	16	28.3	25.7	-5.2%	1'209	2'264	19
Arosa	1'739	15'473	3'310	2'602	708	1'717		1'593	24	18	24.2	32.6	-3.7%	1'756	5'272	19
Maladers	1'000	761	502	463	39	253		249	5	2	21.9	28.8	-2.5%	208	278	4
Tschierschen-Praden	1'343	2'780	311	282	29	152		159	3	5	21.2	32.0	-2.2%	376	522	3
Haldenstein	572	1'855	1'003	888	115	497		506	9	6	40.3	22.8	17.7%	234	466	-
Herrschaft/Fünf Dörfer		17'464	23'514	20'472	3'042	11'742		11'772	212	169	33.1	24.7	10.7%	5'272	10'870	191
Trimmis	637	4'289	3'100	2'840	260	1'584		1'516	26	14	32.7	22.0	5.7%	718	1'398	16
Untervaz	564	2'767	2'407	2'144	263	1'208		1'199	22	19	42.1	22.3	9.9%	609	1'047	6
Zizers	561	1'096	3'192	2'744	448	1'599		1'593	29	30	32.1	26.1	7.4%	757	1'471	-
Fläsch	528	1'995	595	562	33	299		296	3	2	28.4	25.0	4.6%	202	297	3
Jenins	635	1'050	867	775	92	421		446	10	10	34.8	23.1	15.0%	242	421	12
Maienfeld	518	3'237	2'587	2'340	247	1'279		1'308	29	25	31.8	30.0	8.4%	669	1'301	148
Malans	568	1'138	2'308	2'125	183	1'141		1'167	23	12	38.3	26.2	16.1%	582	1'036	2
Landquart	563	1'892	8'458	6'942	1'516	4'211		4'247	70	57	30.4	24.0	13.6%	1'493	3'899	4
Prettigovia		56'943	15'080	13'159	1'921	7'529		7'551	107	122	35.6	33.2	3.3%	6'107	11'774	78
Fideris	897	2'532	597	565	32	299		298	1	5	38.6	34.5	2.2%	231	305	1
Furna	1'351	3'325	186	183	3	87		99	1	-	58.2	46.2	-18.1%	194	208	-
Jenaz	755	2'595	1'141	1'052	89	575		566	7	15	35.8	35.0	-0.6%	394	582	12
Klosters-Serneus	1'206	19'316	3'909	3'076	833	1'925		1'984	21	23	29.9	40.1	3.0%	1'576	5'016	20
Conters im Prättigau	1'110	1'839	225	211	14	105		120	4	2	34.1	36.4	21.6%	114	152	1
Küblis	814	813	842	698	144	413		429	6	6	33.5	28.5	4.2%	285	524	-
Saas	998	2'675	741	683	58	373		368	6	6	36.0	39.6	-4.1%	324	585	12
Luzein	958	3'163	1'206	1'113	93	616		590	10	14	37.0	36.5	6.3%	659	887	1
St.Antönien	1'420	5'222	358	340	18	190		168	1	4	46.8	31.3	2.3%	190	260	2
Grüsch	629	4'328	1'921	1'775	146	969		952	16	15	34.2	24.1	9.8%	804	1'172	7
Schiers	660	6'175	2'576	2'203	373	1'305		1'271	23	16	38.6	28.5	4.9%	858	1'368	16
Seewis im Prättigau	947	4'960	1'378	1'260	118	672		706	11	16	41.6	29.6	-0.8%	478	715	6

COMUNI
**Tabella 1 per
ripartizione politica 2013**
(14 distretti,
158 comuni)

	Metri s.l.l.d.m.	Superficie totale in ettari (ha)	Popolazione residente al 31 dicembre 2012				Donne	Migrazione naturale della popolazione 2011			Caratteristiche d'età 2011		2000 - 2011 Δ della popolazione residente in %	Edilizia e abitazioni		
			Totale	Svizzeri	Stranieri	Uomini		Nati vivi	Deceduti	Rapporto di dipendenza dei giovani	Rapporto di dipendenza degli anziani	Numero di edifici al 31 dicembre 2011		Numero di abitazioni al 31 dicembre 2011	Abitazioni sitte al 1.6. 2013	
Davos		28'397	11'156	8'311	2'845	5'559	5'597	84	83	26.5	26.7	-0.8%	2'637	11'695	64	
Davos	1'558	28'397	11'156	8'311	2'845	5'559	5'597	84	83	26.5	26.7	-0.8%	2'637	11'695	64	
Grigioni centrale		68'361	8'132	6'824	1'308	4'155	3'977	50	93	27.8	34.0	-1.8%	5'238	12'978	122	
Alvaschein	1'001	406	142	136	6	70	72	3	1	26.4	29.7	-9.6%	68	95	1	
Mon	1'231	851	97	95	2	48	49	3	-	35.1	35.1	10.2%	71	99	1	
Stierva	1'375	1'054	140	126	14	71	69	1	1	43.8	31.3	-1.4%	68	105	1	
Tiefencastel	865	1'485	256	195	61	129	127	1	1	30.9	27.2	6.2%	93	141	2	
Vaz/Obervaz	1'476	4'251	2'617	2'117	500	1'335	1'282	13	24	25.9	31.5	0.3%	1'800	5'300	6	
Alvaneu	1'181	3'568	406	353	53	202	204	3	4	27.5	49.8	-6.7%	241	412	6	
Brienz/Brinzauls	1'146	1'338	128	117	11	66	62	2	1	33.3	44.4	4.9%	125	287	4	
Lantsch/Lenz	1'325	2'182	543	455	88	286	257	4	5	29.4	38.7	5.6%	320	853	9	
Schmitten	1'280	1'132	249	225	24	132	117	1	1	25.3	45.2	-6.4%	151	268	5	
Surava	904	696	200	183	17	108	92	-	3	33.6	30.3	-7.8%	88	153	3	
Bergün/Bravuogn	1'367	14'564	449	393	56	234	215	5	9	33.6	34.0	-12.1%	339	802	15	
Filisur	1'032	4'458	461	386	75	238	223	-	6	28.0	31.5	-5.1%	195	309	6	
Bivio	1'769	7'670	200	157	43	99	101	2	4	26.4	55.5	-16.0%	162	413	12	
Cunter	1'182	711	248	179	69	135	113	4	2	26.7	27.3	27.8%	137	505	10	
Marmorera	1'730	1'899	35	34	1	16	19	-	-	12.0	28.0	-36.4%	35	48	-	
Mulegns	1'482	3'380	27	27	-	14	13	-	1	16.7	108.3	8.0%	55	54	-	
Riom-Parsonz	1'257	5'604	297	285	12	158	139	1	2	30.3	39.4	-14.4%	287	414	1	
Salouf	1'258	3'141	212	203	9	105	107	2	2	33.6	24.6	1.0%	205	330	2	
Savognin	1'207	2'223	1'011	837	174	501	510	5	10	24.8	27.9	4.7%	462	1'816	34	
Sur	1'584	2'318	81	65	16	37	44	-	3	31.0	61.9	-10.0%	130	171	2	
Tinizong-Rona	1'232	5'430	333	256	77	171	162	-	13	25.9	36.6	-9.0%	206	403	2	
Viamala		62'758	13'083	11'244	1'839	6'513	6'570	128	125	35.1	30.3	5.0%	4'867	8'213	112	
Mutten	1'395	991	80	79	1	45	35	2	-	45.5	36.4	-4.8%	116	122	4	
Almens	787	836	221	211	10	105	116	2	3	45.2	33.1	-0.5%	83	116	2	
Fürstenuu	656	130	367	334	33	185	182	6	-	33.6	26.6	19.2%	109	190	2	
Paspels	757	457	468	454	14	217	251	3	3	48.1	25.2	9.6%	163	220	5	
Pratval	687	80	242	237	5	112	130	4	1	29.5	16.3	-2.8%	75	111	-	
Rodels	684	168	277	257	20	131	146	1	1	25.0	19.3	4.9%	82	143	-	
Rothenbrunnen	625	310	310	277	33	145	165	2	1	33.5	17.0	-1.3%	89	150	1	
Scharans	766	1'428	818	776	42	388	430	7	10	38.0	32.8	3.5%	272	407	-	
Sils im Domleschg	683	932	897	767	130	449	448	7	12	39.4	33.8	1.7%	253	450	12	
Cazis	659	3'120	2'121	1'791	330	1'062	1'059	27	20	34.5	26.4	1.2%	793	1'205	8	
Flerden	1'231	606	216	208	8	104	112	2	3	47.5	29.5	24.1%	99	123	-	

Tabella 1 per ripartizione politica 2013 (14 distretti, 158 comuni)

	Metri s.l.l.d.m.	Superficie totale in ettari (ha)	Popolazione residente al 31 dicembre 2012				Migrazione naturale della popolazione 2011			Caratteristiche d'età 2011		Edilizia e abitazioni			
			Totale	Svizzeri	Stranieri	Uomini	Donne	Nati vivi	Deceduti	Rapporto di dipendenza dei giovani	Rapporto di dipendenza degli anziani	2000 - 2011 Δ della popolazione residente in %	Numero di edifici al 31 dicembre 2011	Numero di abitazioni al 31 dicembre 2011	Abitazioni sitte al 1.6.2013
Masein	865	419	427	414	13	215	212	8	-	33.8	15.0	-4.7%	141	194	-
Thusis	723	684	2'937	2'069	868	1'504	1'433	27	24	32.7	29.1	15.3%	492	1'507	43
Tschappina	1'418	2'467	137	130	7	70	67	1	-	25.3	32.2	-14.4%	133	180	-
Urmein	1'264	435	116	112	4	60	56	1	1	15.6	65.6	23.4%	150	201	1
Tomils	801	3'053	725	685	40	360	365	8	9	38.2	29.6	10.4%	379	512	-
Avers	1'959	9'308	171	159	12	80	91	1	2	37.2	44.7	-11.9%	130	200	2
Hinterrhein	1'620	4'838	66	66	-	36	30	1	1	42.4	57.6	-21.4%	43	70	4
Nufenen	1'569	2'807	157	143	14	87	70	-	2	57.3	52.0	6.8%	67	130	2
Splügen	1'457	6'053	406	354	52	202	204	1	5	19.9	41.8	-11.9%	238	555	16
Sufers	1'426	3'456	121	119	2	60	61	-	1	29.4	48.5	-10.4%	70	106	-
Andeer	982	4'636	883	761	122	421	462	9	12	36.3	44.7	2.8%	332	613	7
Casti-Wergenstein	1'489	2'559	49	46	3	30	19	-	1	31.3	21.9	-9.3%	53	66	2
Donat	1'043	466	213	208	5	100	113	2	3	42.4	28.0	-9.0%	91	126	-
Lohn	1'585	814	42	41	1	18	24	-	3	30.4	52.2	-6.7%	36	42	-
Mathon	1'527	1'513	47	45	2	26	21	1	1	40.7	33.3	-20.3%	81	85	-
Rongellen	1'003	204	56	51	5	32	24	-	1	19.0	14.3	21.7%	21	23	-
Zillis-Reischen	945	2'446	424	369	55	220	204	3	4	39.0	33.3	12.8%	134	216	-
Ferrera	1'480	7'542	89	81	8	49	40	2	1	34.6	36.5	-5.3%	142	150	1
Surselva	147'108	25'229	22'232	2'997	12'780	12'449	197	254	29.3	35.4	-2.4%	11'558	27'856	276	
Castrisch	722	718	395	370	25	202	193	1	5	20.7	25.1	-2.7%	181	254	2
Falera	1'213	2'235	583	513	70	307	276	4	3	31.2	38.8	8.6%	385	1'289	5
Ilanz	699	470	2'353	1'916	437	1'087	1'266	19	23	30.1	34.4	-0.1%	419	1'185	8
Laax	1'016	3'168	1'411	1'175	236	759	652	17	7	19.3	29.3	18.7%	722	3'274	40
Ladir	1'276	721	109	92	17	56	53	-	-	20.9	41.8	-6.8%	100	167	-
Luven	998	664	191	180	11	99	92	-	2	40.7	36.1	-4.5%	111	157	-
Pitasch	1'060	1'081	104	101	3	49	55	1	-	22.4	32.8	-11.9%	57	65	-
Riein	1'270	1'582	66	65	1	32	34	1	3	23.1	46.2	-9.6%	55	67	-
Ruschein	1'155	1'254	353	327	26	157	196	2	3	27.8	35.6	-5.4%	195	295	5
Sagogn	779	695	676	613	63	357	319	11	8	32.5	29.2	7.1%	294	670	2
Schluain	758	481	560	445	115	299	261	3	5	26.1	23.2	12.9%	188	442	2
Schnaus	720	298	115	91	24	64	51	1	-	33.8	21.6	1.8%	42	65	-
Sevgein	861	460	190	185	5	100	90	2	-	31.6	35.1	-13.6%	76	105	-
Duvin	1'175	1'791	83	82	1	44	39	1	1	53.2	23.4	-15.3%	32	38	-
St.Martin	1'003	2'293	33	33	-	15	18	1	-	70.6	23.5	-10.8%	25	29	1
Vals	1'252	15'258	986	856	130	499	487	3	14	31.3	40.2	-0.8%	322	1'124	22
Andiast	1'185	1'363	213	196	17	107	106	1	10	32.8	46.2	-16.8%	113	210	2
Obersaxen	1'281	6'153	825	751	74	408	417	4	13	29.5	33.9	1.9%	722	1'916	7

COMUNI
**Tabella 1 per
ripartizione politica 2013**
(14 distretti,
158 comuni)

	Metri s.l.l.d.m.	Superficie totale in ettari (ha)	Popolazione residente al 31 dicembre 2012				Migrazione naturale della popolazione 2011			Caratteristiche d'età 2011		Edilizia e abitazioni			
			Totale	Svizzeri	Stranieri	Uomini	Donne	Nati vivi	Deceduti	Rapporto di dipendenza dei giovani	Rapporto di dipendenza degli anziani	2000 - 2011 Δ della popolazione residente in %	Numero di edifici al 31 dicembre 2011	Numero di abitazioni al 31 dicembre 2011	Abitazioni sittite al 1.6.2013
Pigniu	1'301	1'798	25	24	1	13	12	-	-	21.1	10.5	-53.7%	25	31	-
Rueun	788	1'158	420	384	36	205	215	5	4	30.6	27.9	-4.1%	178	257	-
Siat	1'296	1'348	169	163	6	88	81	1	2	27.1	49.0	-12.4%	119	163	2
Waltensburg/Vuorz	1'003	3'232	349	328	21	179	170	3	2	30.2	40.0	-12.5%	191	302	4
Mundaun	1'072	859	303	280	23	158	145	5	4	26.9	36.0	-3.2%	249	531	6
Lumnezia	1'244	16'543	2'139	2'070	69	1'094	1'045	14	18	29.2	41.6	-13.4%	1'192	2'118	26
Safiental	1'315	15'142	921	872	49	472	449	12	16	39.7	39.5	-10.1%	586	733	5
Flims	1'081	5'045	2'643	2'091	552	1'323	1'320	24	16	24.6	33.3	6.0%	1'325	4'698	84
Trin	876	4'724	1'251	1'057	194	635	616	9	12	30.0	25.6	13.9%	494	987	-
Breil/Brigels	1'287	5'083	1'286	1'204	82	656	630	11	10	40.4	39.4	-0.3%	573	1'204	1
Disentis/Mustér	1'142	9'107	2'045	1'817	228	1'042	1'003	26	17	28.5	38.9	-5.6%	735	1'884	17
Medel (Lucmagn)	1'332	13'620	422	407	15	208	214	-	8	36.0	49.1	-14.1%	215	289	6
Sumvitg	1'056	10'184	1'247	1'175	72	623	624	6	15	38.3	45.6	-12.0%	505	826	4
Tujetsch	1'406	13'392	1'542	1'222	320	853	689	4	14	22.4	28.3	-2.5%	700	1'692	9
Trun	861	5'188	1'221	1'147	74	590	631	6	19	30.6	44.1	-12.0%	432	789	16
Val Müstair		19'863	1'545	1'441	104	741	804	7	18	28.3	39.1	-12.5%	720	1'147	40
Val Müstair	1'247	19'863	1'545	1'441	104	741	804	7	18	28.3	39.1	-12.5%	720	1'147	40
Engiadina Bassa		99'815	8'029	6'462	1'567	4'012	4'017	65	80	31.0	30.5	6.1%	3'325	7'356	102
Ardez	1'464	6'144	426	385	41	213	213	6	2	32.6	43.4	-4.7%	213	372	23
Guarda	1'653	3'145	161	141	20	81	80	2	3	30.0	31.0	-5.3%	96	154	2
Lavin	1'412	4'618	233	209	24	111	122	1	2	30.4	27.0	21.4%	90	163	3
Susch	1'426	9'395	214	173	41	111	103	1	3	20.6	36.8	-1.8%	91	135	8
Tarasp	1'402	4'690	370	226	144	189	181	4	7	28.1	20.5	23.7%	156	540	9
Zernez	1'473	20'391	1'150	935	215	579	571	12	11	34.0	31.5	13.1%	358	745	11
Samnaun	1'846	5'618	793	624	169	412	381	8	3	22.7	16.9	-0.8%	281	1'021	4
Ftan	1'633	4'312	532	457	75	265	267	3	3	38.3	37.3	10.1%	258	531	4
Scuol	1'243	14'414	2'333	1'690	643	1'146	1'187	18	27	29.9	31.3	8.0%	861	2'181	29
Sent	1'430	11'172	903	788	115	449	454	5	6	31.9	31.7	1.9%	419	844	9
Valsot	1'231	15'916	914	834	80	456	458	5	13	37.7	34.5	2.0%	502	670	-
Oberengadin		72'204	17'157	11'606	5'551	8'578	8'579	152	93	26.5	26.5	7.9%	4'446	20'160	165
Bever	1'708	4'565	636	529	107	329	307	7	2	23.0	21.6	1.6%	209	621	-
Celerina/Schlarigna	1'730	2'403	1'509	993	516	720	789	6	6	29.6	26.6	24.5%	468	2'507	-
Madulain	1'684	1'635	234	165	69	123	111	4	2	27.6	26.3	28.6%	111	418	4
Pontresina	1'805	11'824	2'080	1'393	687	1'037	1'043	24	14	26.6	20.3	10.8%	510	2'158	32
La Punt-Chamues-ch	1'692	6'322	759	548	211	370	389	7	5	25.6	24.1	11.9%	315	1'128	9

COMUNI
**Tabella 1 per
ripartizione politica 2013**
(14 distretti,
158 comuni)

	Metri s.l.l.d.m.	Superficie totale in ettari (ha)	Popolazione residente al 31 dicembre 2012				Migrazione naturale della popolazione 2011			Caratteristiche d'età 2011		2000 - 2011 Δ della popolazione residente in %	Edilizia e abitazioni		
			Totale	Swizzeri	Stranieri	Uomini	Donne	Nati vivi	Deceduti	Rapporto di dipendenza dei giovani	Rapporto di dipendenza degli anziani		Numero di edifici al 31 dicembre 2011	Numero di abitazioni al 31 dicembre 2011	Abitazioni sfitte al 1.6.2013
Samedan	1'721	11'396	2'982	2'278	704	1'456	1'526	34	13	28.1	26.4	7.4%	542	2'626	53
St.Moritz	1'822	2'870	5'147	3'109	2'038	2'605	2'542	39	31	22.0	28.8	2.7%	892	5'241	16
S-chanf	1'665	13'801	748	632	116	383	365	4	6	29.6	26.3	13.0%	277	520	7
Sils im Engadin/Segl	1'806	6'354	773	495	278	388	385	6	1	22.7	22.1	13.8%	328	1'111	9
Silvaplana	1'815	4'471	1'012	678	334	487	525	9	4	19.5	33.4	7.5%	391	2'319	9
Zuoz	1'716	6'563	1'277	786	491	680	597	10	9	50.0	29.9	1.6%	403	1'511	26
Poschivao		23'720	4'690	4'230	460	2'313	2'377	46	64	30.6	39.6	-1.9%	1'621	2'907	64
Brusio	749	4'625	1'115	1'018	97	548	567	9	16	26.5	45.3	-11.0%	444	693	8
Poschivao	1'019	19'095	3'575	3'212	363	1'765	1'810	37	48	31.9	37.8	1.3%	1'177	2'214	56
Bregaglia		25'137	1'576	1'390	186	746	830	15	19	29.1	39.6	-2.5%	1'077	1'665	16
Bregaglia	823	25'137	1'576	1'390	186	746	830	15	19	29.1	39.6	-2.5%	1'077	1'665	16
Mesolcina		37'499	7'374	5'934	1'440	3'725	3'649	55	53	30.3	34.1	7.8%	3'773	5'707	119
Lastallo	439	5'091	725	619	106	373	352	3	5	32.4	32.0	9.4%	341	416	5
Mesocco	790	16'476	1'260	1'067	193	645	615	10	14	25.9	43.2	4.4%	1'058	2'053	52
Soazza	620	4'637	352	304	48	186	166	1	-	27.2	57.1	-10.0%	148	223	10
Cama	366	1'506	535	446	89	268	267	8	5	30.6	30.0	13.8%	234	285	1
Grono	342	1'483	987	686	301	504	483	6	5	29.0	30.7	7.6%	318	492	2
Leggia	337	915	132	122	10	68	64	-	-	33.8	37.7	0.0%	69	83	-
Roveredo	298	3'878	2'489	1'956	533	1'245	1'244	21	16	33.6	31.7	13.3%	1'120	1'541	48
San Vittore	278	2'202	742	601	141	366	376	5	7	26.1	27.8	6.3%	362	481	-
Verdabbio	604	1'311	152	133	19	70	82	1	1	35.2	31.9	-6.7%	123	133	1
Calanca		12'111	772	699	73	380	392	3	14	19.9	49.0	-5.3%	1'097	1'175	22
Arvigo	876	1'702	86	61	25	50	36	-	4	8.8	42.1	-10.4%	154	168	-
Braggio	1'298	688	51	44	7	28	23	-	-	13.9	27.8	-23.9%	77	81	-
Buseno	801	1'124	94	88	6	42	52	1	5	20.8	56.6	-9.6%	152	155	6
Castaneda	750	394	236	223	13	101	135	-	3	30.2	57.1	2.6%	173	199	4
Cauco	992	1'090	35	34	1	18	17	1	-	33.3	61.1	-2.8%	59	59	1
Rossa	1'069	5'893	120	112	8	65	55	1	-	7.7	46.2	-6.3%	209	224	7
Santa Maria in Calanca	955	932	117	105	12	58	59	-	2	21.7	47.8	2.6%	200	213	3
Selma	977	288	33	32	1	18	15	-	-	25.0	40.0	-17.5%	73	76	1

Tabella 1 per ripartizione politica 2013 (14 distretti, 158 comuni)

	Metri s.l.l.u.m.	Popolazione residente al 31 dicembre 2012					Migrazione naturale della popolazione 2011		Caratteristiche d'età 2011		Edilizia e abitazioni			
		Totale	Svizzeri	Stranieri	Uomini	Donne	Nati vivi	Deceduti	Rapporto di dipendenza dei giovani	Rapporto di dipendenza degli anziani	2000 - 2011 Δ della popolazione residente in %	Numero di edifici al 31 dicembre 2011	Numero di abitazioni al 31 dicembre 2011	Abitazioni situate al 1.6.2013
Grigioni	710'515	193'920	160'390	33'530	96'578	97'342	1'645	1'703	30.1	30.1	4.4%	63'043	157'646	1'486
Nordbünden	39'135	56'583	46'386	10'197	27'805	28'778	524	516	29.0	28.5	7.1%	11'305	34'143	115
Herrschaft/Fünf Dörfer	17'464	23'514	20'472	3'042	11'742	11'772	212	169	33.1	24.7	10.7%	5'272	10'870	191
Prättigau	56'943	15'080	13'159	1'921	7'529	7'551	107	122	35.6	33.2	3.3%	6'107	11'774	78
Davos	28'397	11'156	8'311	2'845	5'559	5'597	84	83	26.5	26.7	-0.8%	2'637	11'695	64
Mittelbünden	68'361	8'132	6'824	1'308	4'155	3'977	50	93	27.8	34.0	-1.8%	5'238	12'978	122
Viamala	62'758	13'083	11'244	1'839	6'513	6'570	128	125	35.1	30.3	5.0%	4'867	8'213	112
Surselva	147'108	25'229	22'232	2'997	12'780	12'449	197	254	29.3	35.4	-2.4%	11'558	27'856	276
Val Müstair	19'863	1'545	1'441	104	741	804	7	18	28.3	39.1	-12.5%	720	1'147	40
Engiadina Bassa	99'815	8'029	6'462	1'567	4'012	4'017	65	80	31.0	30.5	6.1%	3'325	7'356	102
Oberengadin	72'204	17'157	11'606	5'551	8'578	8'579	152	93	26.5	26.5	7.9%	4'446	20'160	165
Poschiavo	23'720	4'690	4'230	460	2'313	2'377	46	64	30.6	39.6	-1.9%	1'621	2'907	64
Bregaglia	25'137	1'576	1'390	186	746	830	15	19	29.1	39.6	-2.5%	1'077	1'665	16
Mesolcina	37'499	7'374	5'934	1'440	3'725	3'649	55	53	30.3	34.1	7.8%	3'773	5'707	119
Calanca	12'111	772	699	73	380	392	3	14	19.9	49.0	-5.3%	1'097	1'175	22

COMUNI
Tabella 2 per ripartizione politica [14 regioni, 178 comuni]

	Unità produttive 2008				Occupati 2008				Turismo 2011/2012 (anno civile)					
	Totale	Agricoltura e selvicoltura	Industriale e artigianato	Imprese di servizi	Totale	Agricoltura e selvicoltura	Industria e artigianato	Imprese di servizi	2011			2012		
									Numero di imprese registrate	Numero di letti disponibili	Prenotamenti alberghi, numero di ospiti	Numero di imprese registrate	Numero di letti disponibili	Prenotamenti alberghi, numero di ospiti totale
Grigioni	14'593	2'916	2'402	9'275	102'975	7'811	24'887	70'277	775	46'943	5'365'622	757	46'413	5'064'195
Griogioni settentrionale	3'421	216	502	2'703	33'318	658	7'041	25'619	87	5'931	669'412	83	5'847	615'518
Bonaduz	118	14	30	74	1'148	68	715	365	2	60	*	2	60	*
Domat/Ems	222	19	50	153	2'721	64	1'633	1'024	1	30	*	1	30	*
Rhâzüns	46	9	14	23	286	19	180	87	1	20	*	0	7	*
Felsberg	73	9	26	38	368	39	179	150	0	0	0	0	0	0
Tamins	57	10	15	32	196	33	62	101	3	73	2'174	3	72	1'920
Chur	2'322	26	281	2'015	25'578	106	3'562	21'910	16	1'103	176'841	15	1'165	168'166
Churwalden	140	43	18	79	661	110	181	370	11	562	38'223	10	514	32'262
Arosa	337	57	43	237	1'946	144	370	1'432	49	3'958	435'100	48	3'891	394'613
Maladers	28	11	8	9	72	28	24	20	0	0	0	0	0	0
Tschierschen-Praden	34	9	4	21	79	20	13	46	4	127	6'846	3	108	7'869
Haldenstein	44	9	13	22	263	27	122	114	0	0	0	0	0	0
Herrschaft/Fünf Dörfer	1'256	266	293	697	8'904	829	3'319	4'756	14	403	41'368	13	399	40'016
Trimmis	150	28	49	73	917	74	584	259	1	24	*	1	24	*
Untervaz	107	19	35	53	609	64	329	216	1	8	*	1	8	*
Zizers	140	24	29	87	739	78	131	530	1	68	*	1	68	*
Fläsch	41	27	2	12	141	97	5	39	0	0	0	0	0	0
Jenis	51	29	7	15	269	94	29	146	2	22	*	1	14	*
Maienfeld	214	58	49	107	1'347	182	422	743	5	224	24'782	5	229	24'923
Malans	142	41	26	75	621	143	175	303	2	29	*	2	28	*
Landquart	411	40	96	275	4'261	97	1'644	2'520	2	28	*	2	28	*
Prettigovia	1'256	441	238	577	6'727	1'096	2'385	3'246	63	2'802	269'208	61	2'775	242'776
Fideris	56	26	13	17	192	76	54	62	1	74	*	1	74	*
Furna	31	20	4	7	83	57	9	17	1	12	*	1	12	*
Jenz	88	30	25	33	327	73	164	90	1	34	*	1	34	*
Klosters-Serneus	334	68	66	200	2'007	163	621	1'223	30	1'678	177'395	29	1'662	158'811
Conters im Prättigau	31	17	8	6	74	30	11	33	2	42	*	2	42	*
Küblis	83	13	15	55	524	34	195	295	4	127	3'322	4	126	3'944
Saas	67	26	15	26	189	67	51	71	4	62	2'146	4	62	2'261
Luzein	120	67	18	35	338	147	79	112	0	0	0	0	0	0
St.Antönien	53	32	2	19	150	83	5	62	8	203	16'568	8	208	15'358
Grüsch	134	51	25	58	979	130	645	204	4	242	15'386	4	242	14'543
Schiers	171	52	30	89	1'289	116	297	876	6	173	12'971	5	159	11'397
Seewis im Prättigau	88	39	17	32	575	120	254	201	2	155	*	2	155	*

COMUNI
Tabella 2 per ripartizione politica [14 regioni, 178 comuni]

	Unità produttive 2008				Occupati 2008				Turismo 2011/2012 (anno civile)					
	Totale	Agricoltura e selvicoltura	Industriale e artigianato	Imprese di servizi	Totale	Agricoltura e selvicoltura	Industria e artigianato	Imprese di servizi	2011			2012		
									Numero di imprese registrate	Numero di letti disponibili	Prenotamenti alberghi, numero di ospiti	Numero di imprese registrate	Numero di letti disponibili	Prenotamenti alberghi, numero di ospiti totale
Davos	813	91	121	601	6'858	242	1'050	5'566	66	6'303	821'770	65	6'233	781'694
Davos	813	91	121	601	6'858	242	1'050	5'566	66	6'303	821'770	65	6'233	781'694
Grigioni centrale	819	215	135	469	4'267	570	1'003	2'694	57	3'306	418'984	55	3'228	406'117
Alvaschein	14	5	2	7	44	12	14	18	0	0	0	0	0	0
Mon	13	8	1	4	31	15	1	12	1	6	*	1	6	*
Stierva	16	11	2	3	34	23	7	4	0	0	0	0	0	0
Tiefencastel	46	4	9	33	221	8	24	189	2	163	*	2	168	*
Vaz/Obervaz	237	33	35	169	1'706	87	376	1'243	18	1'436	219'854	18	1'403	214'773
Alvaneu	41	14	4	23	256	37	81	138	1	24	*	2	44	*
Brienz/Brinzauls	9	4	1	4	22	10	5	7	0	0	0	0	0	0
Lantsch/Lenz	50	10	8	32	148	29	31	88	2	36	*	2	34	*
Schmitten	9	3	2	4	81	8	50	23	0	0	0	0	0	0
Surava	14	3	5	6	79	10	3	29	1	17	*	1	14	*
Bergün/Bravuogn	64	13	13	38	297	64	68	165	9	411	57'065	8	372	53'934
Filisur	38	11	8	19	194	27	30	137	4	119	12'950	3	99	12'659
Bivio	35	8	5	22	121	18	15	88	4	285	29'002	4	283	28'363
Cunter	14	6	4	4	31	11	11	9	1	24	*	1	24	*
Marmorera	3	1	0	2	8	2	0	6	0	0	0	0	0	0
Mulegns	6	5	0	1	15	14	0	1	1	10	*	1	10	*
Riom-Parsonz	30	15	2	13	93	36	5	52	1	11	*	1	14	*
Salouf	25	15	3	7	105	38	36	31	2	68	*	2	68	*
Savognin	112	27	21	64	631	69	149	413	8	661	69'224	8	666	68'251
Sur	11	5	2	4	37	14	10	13	1	20	*	1	20	*
Tinizong-Rona	32	14	8	10	113	38	58	17	1	16	*	0	4	*
Viamala	1'042	341	148	553	5'833	934	1'269	3'630	43	1'165	106'449	41	1'118	104'760
Mutten	11	9	0	2	25	21	0	4	1	41	*	1	41	*
Almens	12	6	0	6	32	16	0	16	0	0	0	0	0	0
Fürstenuau	18	4	0	14	124	12	0	112	1	12	*	1	12	*
Paspels	26	5	3	18	85	12	5	68	1	20	*	1	15	*
Pratval	9	4	1	4	26	15	2	9	0	0	0	0	0	0
Rodels	26	8	3	15	60	20	6	34	0	0	0	0	0	0
Rothensbrunnen	22	4	5	13	298	13	19	266	0	0	0	0	0	0
Scharans	49	15	9	25	338	31	31	276	0	0	0	0	0	0
Sils im Domleschg	54	7	19	28	285	20	175	90	2	14	*	2	14	*
Cazis	116	46	22	48	869	141	161	567	3	68	4'721	3	68	6'105
Flerden	23	15	3	5	49	38	4	7	1	14	*	1	14	*

COMUNI
Tabella 2 per ripartizione politica [14 regioni, 178 comuni]

	Unità produttive 2008				Occupati 2008				Turismo 2011/2012 (anno civile)					
	Totale	Agricoltura e selvicoltura	Industriale e artigianato	Imprese di servizi	Totale	Agricoltura e selvicoltura	Industria e artigianato	Imprese di servizi	2011			2012		
									Numero di imprese registrate	Numero di letti disponibili	Prenotamenti alberghi, numero di ospiti	Numero di imprese registrate	Numero di letti disponibili	Prenotamenti alberghi, numero di ospiti totale
Masein	20	11	0	9	79	29	0	50	0	0	0	0	0	0
Thusis	240	4	38	198	2'011	9	569	1'433	4	143	15'267	3	136	13'671
Tschappina	29	23	1	5	78	57	2	19	4	113	7'585	4	111	7'033
Urmein	15	11	0	4	37	31	0	6	0	0	0	0	0	0
Tomils	68	34	8	26	185	82	24	79	3	64	5'050	3	64	4'893
Avers	33	17	1	15	98	49	10	39	5	110	7'594	5	110	6'917
Hinterrhein	15	12	2	1	35	30	4	1	0	0	0	0	0	0
Nufenen	17	14	1	2	53	43	2	8	1	14	*	1	14	*
Splügen	50	17	5	28	193	42	28	123	6	239	27'115	5	210	25'513
Sufers	16	8	3	5	46	28	7	11	1	20	*	1	20	*
Andeer	67	13	12	42	392	33	94	265	5	166	27'754	5	169	27'799
Casti-Wergenstein	9	5	0	4	31	13	0	18	1	61	*	1	54	*
Donat	30	21	1	8	110	63	1	46	1	31	*	1	31	*
Lohn	6	6	0	0	24	24	0	0	0	0	0	0	1	0
Mathon	9	7	0	2	24	19	0	5	0	0	0	0	0	0
Rongellen	2	2	0	0	5	5	0	0	0	0	0	0	0	0
Zillis-Reischen	43	12	9	22	206	36	103	67	2	26	*	2	26	*
Ferrera	7	1	2	4	35	2	22	11	1	9	*	1	9	*
Surselva	2'246	712	335	1'199	12'275	1'829	2'973	7'473	128	7'332	700'188	130	7'337	653'960
Castrisch	17	6	5	6	50	20	14	16	0	0	0	1	6	*
Falera	39	14	3	22	227	40	70	117	1	110	*	1	110	*
Ilanz	243	6	33	204	2'675	15	524	2'136	3	111	6'210	3	109	7'679
Laax	118	11	17	90	658	30	81	547	13	1'665	185'254	13	1'637	174'859
Ladir	9	3	2	4	21	7	3	11	0	0	0	0	0	0
Luven	16	9	1	6	43	24	1	18	0	0	0	0	0	0
Pitasch	12	8	0	4	23	16	0	7	0	0	0	0	0	0
Riein	7	6	0	1	20	17	0	3	0	0	0	0	0	0
Ruschein	28	13	5	10	70	34	14	22	1	7	*	1	7	*
Sagogn	23	5	5	13	71	11	17	43	0	0	0	1	5	*
Schluein	44	9	13	22	183	24	68	91	0	0	0	0	0	0
Schnaus	9	6	1	2	34	18	4	12	0	0	0	0	0	0
Sevgein	13	7	2	4	41	23	3	15	0	0	0	0	0	0
Duvin	11	9	1	1	23	21	1	1	1	10	*	1	9	*
St.Martin	7	6	1	0	13	12	1	0	0	0	0	0	0	0
Vals	84	28	17	39	616	98	176	342	9	492	84'774	9	496	77'872
Andiast	23	13	3	7	69	34	15	20	2	42	*	2	42	*
Obersaxen	98	40	11	47	401	86	100	215	5	196	8'574	5	221	8'137

COMUNI
Tabella 2 per ripartizione politica [14 regioni, 178 comuni]

	Unità produttive 2008				Occupati 2008				Turismo 2011/2012 (anno civile)					
	Totale	Agricoltura e selvicoltura	Industriale e artigianato	Imprese di servizi	Totale	Agricoltura e selvicoltura	Industria e artigianato	Imprese di servizi	2011			2012		
									Numero di imprese registrate	Numero di letti disponibili	Prenotamenti alberghi, appartamenti, numero di ospiti	Numero di imprese registrate	Numero di letti disponibili	Prenotamenti alberghi, appartamenti, ospiti totale
Pigniu	4	3	0	1	6	5	0	1	0	0	0	0	0	0
Rueun	33	11	11	11	134	26	60	48	1	14	*	1	14	*
Siat	13	9	1	3	26	21	1	4	1	8	*	1	10	*
Waltensburg/Vuorz	33	16	2	15	99	42	5	52	2	133	*	2	133	*
Mundaun	29	12	2	15	96	27	24	45	4	237	9'316	6	279	10'470
Lumnezia	271	143	35	93	851	329	183	339	9	236	8'434	10	238	8'633
Safiental	138	88	11	39	417	231	50	136	5	155	8'739	5	153	10'525
Flims	230	21	35	174	1'570	58	255	1'257	27	1'823	198'213	25	1'667	170'450
Trin	67	16	16	35	255	41	120	94	3	123	4'838	3	123	4'718
Breil/Brigels	111	34	17	60	507	92	105	310	11	324	31'962	11	318	33'872
Disentis/Mustér	168	38	28	102	1'153	109	396	648	11	831	52'335	11	957	55'664
Medel (Lucmagn)	46	30	3	13	129	73	12	44	3	66	4'374	3	66	3'894
Sumvitg	92	42	16	34	434	114	148	172	1	21	*	1	21	*
Tujetsch	115	24	19	72	854	57	407	390	12	664	57'981	12	663	52'732
Trun	95	26	19	50	506	74	115	317	3	65	2'641	2	55	*
Val Müstair	210	63	37	110	1'025	157	225	643	21	577	56'028	19	556	50'563
Val Müstair	210	63	37	110	1'025	157	225	643	21	577	56'028	19	556	50'563
Engiadina Bassa	856	212	125	519	5'058	534	975	3'549	101	4'550	541'526	99	4'340	534'030
Ardez	42	20	7	15	163	48	46	69	2	74	*	1	34	*
Guarda	32	12	7	13	96	29	13	54	3	115	16'445	3	115	14'920
Lavin	21	8	4	9	76	20	9	47	2	61	*	2	61	*
Susch	17	4	2	11	54	12	10	32	4	97	1'802	4	80	1'768
Tarasp	31	5	4	22	243	16	14	213	6	459	70'351	6	459	74'845
Zernez	105	21	20	64	619	68	177	374	12	661	55'609	12	709	58'050
Samnaun	153	26	12	115	953	40	84	829	31	1'271	160'546	31	1'278	152'679
Ftan	51	22	6	23	258	58	15	185	5	162	20'211	5	159	18'867
Scuol	204	14	31	159	1'801	45	398	1'358	22	1'187	164'094	21	959	168'789
Sent	100	36	16	48	341	81	75	185	6	319	25'407	6	333	22'019
Valsot	100	44	16	40	454	117	134	203	8	145	9'029	8	153	8'265
Oberengadin	1'485	89	212	1'184	12'690	261	2'671	9'758	132	12'423	1'619'921	129	12'332	1'532'080
Bever	43	7	5	31	330	19	157	154	5	192	15'540	4	179	13'769
Celerina/Schlarigna	107	5	20	82	621	22	130	469	11	950	131'466	11	950	124'961
Madulain	20	5	3	12	67	13	20	34	1	36	*	1	33	*
Pontresina	159	4	24	131	1'510	17	338	1'155	23	2'324	334'697	23	2'311	315'167
La Punt-Chamues-ch	65	8	12	45	219	18	73	128	5	90	9'751	5	98	10'540

COMUNI
Tabella 2 per ripartizione politica [14 regioni, 178 comuni]

	Unità produttive 2008				Occupati 2008				Turismo 2011/2012 (anno civile)					
	Totale	Agricoltura e selvicoltura	Industriale e artigianato	Imprese di servizi	Totale	Agricoltura e selvicoltura	Industria e artigianato	Imprese di servizi	2011			2012		
									Numero di imprese registrate	Numero di letti disponibili	Prenotamenti alberghi, numero di ospiti	Numero di imprese registrate	Numero di letti disponibili	Prenotamenti alberghi, numero di ospiti totale
Samedan	240	9	38	193	2'420	32	519	1'869	12	609	53'006	11	548	49'215
St.Moritz	539	7	59	473	5'174	18	963	4'193	36	5'666	727'095	37	5'680	692'487
S-chanf	58	22	8	28	228	51	72	105	3	81	9'084	3	79	8'220
Sils im Engadin / Segl	84	8	17	59	900	21	173	706	20	1'398	215'826	20	1'400	199'611
Silvaplana	83	5	9	69	564	17	89	458	10	735	77'200	10	737	78'426
Zuoz	87	9	17	61	657	33	137	487	7	342	45'690	5	317	39'350
Poschiavo	432	111	91	230	2'429	311	636	1'482	29	750	57'342	27	711	49'921
Brusio	127	28	28	71	646	79	245	322	4	49	1'164	4	43	553
Poschiavo	305	83	63	159	1'783	232	391	1'160	25	701	56'178	23	668	49'368
Bregaglia	177	33	42	102	886	94	289	503	23	1'164	51'112	23	1'311	40'699
Bregaglia	177	33	42	102	886	94	289	503	23	1'164	51'112	23	1'311	40'699
Mesolcina	518	98	112	308	2'483	229	970	1'284	8	189	11'621	7	176	11'426
Lostallo	54	17	17	20	151	38	58	55	1	10	*	1	11	*
Mesocco	94	15	21	58	471	44	152	275	3	117	7'842	3	125	7'802
Soazza	29	8	7	14	139	20	67	52	1	22	*	0	0	0
Cama	37	10	7	20	169	26	41	102	1	12	*	1	12	*
Grono	88	6	23	59	684	9	383	292	1	12	*	1	12	*
Leggia	10	8	1	1	20	16	1	3	0	0	0	0	0	0
Roveredo	142	18	18	106	558	38	86	434	1	16	*	1	16	*
San Vittore	54	13	17	24	274	30	181	63	0	0	0	0	0	0
Verdabbio	10	3	1	6	17	8	1	8	0	0	0	0	0	0
Calanca	62	28	11	23	222	67	81	74	4	50	693	4	50	635
Arvigo	11	3	5	3	85	10	68	7	0	0	0	0	0	0
Braggio	8	6	1	1	20	14	5	1	0	0	0	0	0	0
Buseno	12	6	1	5	38	19	1	18	0	0	0	0	0	0
Castaneda	7	2	1	4	34	3	2	29	0	0	0	0	0	0
Cauco	4	3	1	0	11	8	3	0	0	0	0	0	0	0
Rossa	8	2	1	5	15	4	1	10	3	43	641	3	43	590
Santa Maria in Calanca	8	4	1	3	10	5	1	4	1	7	*	1	7	*
Selma	4	2	0	2	9	4	0	5	0	0	0	0	0	0

Tabella 2 per ripartizione politica [14 regioni, 178 comuni]

	Unità produttive 2008				Occupati 2008				Turismo 2011/2012 (anno civile)					
	Totale	Agricoltura e selvicoltura	Industriale e artigianato	Imprese di servizi	Totale	Agricoltura e selvicoltura	Industria e artigianato	Imprese di servizi	2011			2012		
									Numero di imprese registrate	Numero di letti disponibili	Prenotamenti alberghi*, numero di ospiti	Numero di imprese registrate	Numero di letti disponibili	Prenotamenti alberghi*, numero di ospiti totale
Grigioni	14'593	2'916	2'402	9'275	102'975	7'811	24'887	70'277	775	46'943	5'365'622	757	46'413	5'064'195
Nordbünden	3'421	216	502	2'703	33'318	658	7'041	25'619	87	5'931	669'412	83	5'847	615'518
Herrschaft/Fünf Dörfer	1'256	266	293	697	8'904	829	3'319	4'756	14	403	41'368	13	399	40'016
Prättigau	1'256	441	238	577	6'727	1'096	2'385	3'246	63	2'802	269'208	61	2'775	242'776
Davos	813	91	121	601	6'858	242	1'050	5'566	66	6'303	821'770	65	6'233	781'694
Mittelbünden	819	215	135	469	4'267	570	1'003	2'694	57	3'306	418'984	55	3'228	406'117
Viamala	1'042	341	148	553	5'833	934	1'269	3'630	43	1'165	106'449	41	1'118	104'760
Surselva	2'246	712	335	1'199	12'275	1'829	2'973	7'473	128	7'332	700'188	130	7'337	653'960
Val Müstair	210	63	37	110	1'025	157	225	643	21	577	56'028	19	556	50'563
Engiadina Bassa	856	212	125	519	5'058	534	975	3'549	101	4'550	541'526	99	4'340	534'030
Oberengadin	1'485	89	212	1'184	12'690	261	2'671	9'758	132	12'423	1'619'921	129	12'332	1'532'080
Poschiavo	432	111	91	230	2'429	311	636	1'482	29	750	57'342	27	711	49'921
Bregaglia	177	33	42	102	886	94	289	503	23	1'164	51'112	23	1'311	40'699
Mesolcina	518	98	112	308	2'483	229	970	1'284	8	189	11'621	7	176	11'426
Calanca	62	28	11	23	222	67	81	74	4	50	693	4	50	635

* = per questione della protezione dei dati non è possibile fornire ulteriori informazioni (<3 aziende/comuni aperti o altre ragioni)

COMUNI

Tabelle 3 per ripartizione politica 2014 (14 regioni, 146 comuni)

	Finanze						
	Aliquota fiscale comunale 2013 (in % dell'imposta cantonale semplice)	Gettito fiscale cantonale pro capite [media 2010/2011], in CHF			Totale	Canone per consumo acqua pro capite in Franchi (media 2011/12)	Classe di capacità finanziaria (valoria al 2014/2015)
		Imposta sul reddito e sulla sostanza persone fisiche	Imposta sugli utili e sul capitale persone giuridiche				
Grigioni		2'391.0	370.4	2'761.4	261.1		
Grigioni settentrionale		2'213.2	398.1	2'611.4	31.5		
Bonaduz	88.000	1'778.4	505.0	2'283.5	73.6	2	
Domat/Ems	90.000	1'676.1	514.0	2'190.1	49.2	3	
Rhâzüns	120.000	1'420.8	123.4	1'544.2	10.0	4	
Felsberg	98.000	2'024.5	35.7	2'060.2	75.2	3	
Tamins	100.000	1'889.1	-7.8	1'881.3	181.9	3	
Chur	90.000	2'439.8	451.7	2'891.5	1.1	2	
Churwalden	90.000	1'734.8	127.6	1'862.4	18.0	3	
Arosa	90.000	2'565.9	312.3	2'878.2	152.9	4	
Maladers	110.000	1'432.8	19.6	1'452.5	190.2	4	
Tschierschen-Praden	120.000	1'557.5	112.3	1'669.8	362.1	4	
Haldenstein	105.000	2'021.9	255.8	2'277.8	2.0	3	
Herrschaft/Fünf Dörfer		2'024.4	219.3	2'243.7	0.3		
Trimmis	95.000	2'020.4	202.5	2'223.0	0.4	3	
Untervaz	95.000	1'620.0	348.3	1'968.3	0.9	3	
Zizers	90.000	1'967.2	113.0	2'080.3	0.7	3	
Fläsch	88.000	2'432.1	86.0	2'518.1	-	2	
Jenins	93.000	2'516.7	47.5	2'564.2	-	2	
Maienfeld	77.000	3'149.9	310.1	3'460.0	-	1	
Malans	83.000	2'854.8	177.1	3'031.9	-	2	
Landquart	100.000	1'512.1	239.8	1'751.9	0.1	3	
Prettigovia		1'985.8	244.7	2'230.5	109.5		
Fideris	120.000	1'272.5	108.3	1'380.7	-	4	
Furna	130.000	930.9	37.1	968.0	-	5	
Jenz	100.000	1'314.9	65.7	1'380.7	-	3	
Klosters-Serneus	90.200	3'693.2	286.3	3'979.4	249.2	1	
Conters im Prättigau	70.000	1'377.4	82.5	1'460.0	401.8	3	
Küblis	120.000	1'418.0	309.9	1'727.9	156.1	4	
Saas	130.000	1'560.9	68.7	1'629.6	221.6	5	
Luzein	120.000	1'371.3	56.1	1'427.4	72.4	4	
St.Antönien	120.000	756.0	58.2	814.2	8.4	5	
Grüsch	80.000	1'555.7	695.1	2'250.8	39.3	3	
Schiers	120.000	1'399.3	219.3	1'618.6	-	4	
Seewis im Prättigau	120.000	1'411.7	92.9	1'504.6	92.6	4	

COMUNI

Tabelle 3 per ripartizione politica 2014 (14 regioni, 146 comuni)

	Finanze						
	Aliquota fiscale comunale 2013 (in % dell'imposta cantonale semplice)	Gettito fiscale cantonale pro capite [media 2010/2011], in CHF			Totale	Canone per consumo acqua pro capite in Franchi (media 2011/12)	Classe di capacità finanziaria (valoria al 2014/2015)
		Imposta sul reddito e sulla sostanza persone fisiche	Imposta sugli utili e sul capitale persone giuridiche				
Davos		2'962.2	380.6	3'342.8	72.9		
Davos	103.000	2'962.2	380.6	3'342.8	72.9		2
Grigioni centrale		2'572.7	514.3	3'087.0	635.4		
Alvaschein	105.000	1'062.4	1'158.5	2'220.8	2'522.6	3	
Mon	105.000	949.7	302.2	1'251.8	2'213.8	4	
Stierva	130.000	1'180.4	679.9	1'860.3	2'136.9	5	
Tiefencastel	83.500	1'611.0	1'503.3	3'114.3	1'974.1	2	
Vaz/Obervaz	80.000	4'070.9	501.4	4'572.3	220.4	1	
Alvaneu	110.000	1'729.0	480.6	2'209.6	392.8	3	
Brienz/Brinzauls	110.000	2'502.9	199.2	2'702.1	-	4	
Lantsch/Lenz	90.000	2'191.6	358.6	2'550.1	4.9	2	
Schmitten	130.000	1'542.5	96.2	1'638.7	406.5	4	
Surava	120.000	1'222.7	334.4	1'557.1	1'293.8	4	
Bergün/Bravuogn	130.000	1'850.2	421.6	2'271.7	1'104.2	5	
Filisur	130.000	1'593.9	457.6	2'051.5	1'238.4	5	
Bivio	130.000	2'202.3	694.2	2'896.5	-	5	
Cunter	84.000	2'039.4	202.2	2'241.7	501.2	2	
Marmorera	50.000	7'051.1	7'607.2	14'658.3	3'463.5	1	
Mulegns	100.000	1'957.5	1'064.8	3'022.3	5'916.9	3	
Riom-Parsonz	99.750	1'644.4	288.4	1'932.8	1'212.9	3	
Salouf	120.000	1'640.9	325.1	1'965.9	598.7	4	
Savognin	112.875	2'214.3	334.5	2'548.8	180.0	3	
Sur	130.000	1'351.7	425.2	1'777.0	1'557.6	5	
Tinizong-Rona	100.000	1'702.3	762.0	2'464.2	1'169.9	3	
Viamala		1'540.3	209.0	1'749.3	792.8		
Mutten	130.000	971.1	95.0	1'066.1	708.6	5	
Almens	130.000	1'769.8	200.7	1'970.5	-	4	
Fürstenu	110.000	1'729.5	100.6	1'830.1	169.0	3	
Paspels	123.000	1'672.2	305.7	1'977.9	52.8	4	
Pratval	115.000	2'133.0	120.9	2'253.9	29.3	3	
Rodels	120.000	1'584.9	97.4	1'682.4	152.7	4	
Rothenbrunnen	100.000	1'390.6	725.3	2'115.9	80.2	3	
Scharans	110.000	1'666.0	540.0	2'206.1	382.8	3	
Sils im Domleschg	110.000	1'595.2	338.3	1'933.5	524.1	3	
Cazis	120.000	1'279.1	126.2	1'405.2	54.5	4	
Flerden	120.000	1'036.4	26.8	1'063.2	-	5	

COMUNI

 Tabelle 3 per
 ripartizione
 politica 2014
 (14 regioni,
 146 comuni)

	Finanze					
	Aliquota fiscale comunale 2013 (in % dell'imposta cantonale semplice)	Gettito fiscale cantonale pro capite (media 2010/2011), in CHF			Canone per consumo acqua pro capite in franchi (media 2011/12)	Classe di capacità finanziaria (valutata al 2014/2015)
		Imposta sul reddito e sulla sostanza persone fisiche	Imposta sugli utili e sul capitale persone giuridiche	Totale		
Masein	120.000	1'456.7	37.2	1'494.0	-	4
Thusis	110.000	1'641.9	261.8	1'903.7	180.9	3
Tschappina	120.000	1'151.3	139.4	1'290.7	-	5
Urmein	50.000	2'275.1	142.2	2'417.3	-	2
Tomils	110.000	1'468.5	104.8	1'573.2	2.8	4
Avers	110.000	1'281.2	440.6	1'721.7	3'784.6	5
Hinterrhein	75.000	1'639.1	52.0	1'691.1	-	4
Nufenen	120.000	1'187.8	22.5	1'210.3	-	5
Splügen	88.000	2'183.5	147.3	2'330.9	228.2	3
Sufers	60.000	1'770.0	376.2	2'146.2	4'781.8	2
Andeer	90.000	1'656.6	-194.7	1'461.9	3'171.8	3
Casti-Wergenstein	130.000	1'358.5	417.4	1'775.9	2'706.2	5
Donat	120.000	872.7	126.5	999.2	1'312.7	4
Lohn	130.000	379.6	133.8	513.5	385.5	5
Mathon	120.000	1'606.4	31.9	1'638.3	407.1	5
Rongellen	30.000	1'179.4	79.7	1'259.1	6'680.6	2
Zillis-Reischen	55.000	1'377.8	156.4	1'534.2	5'269.6	1
Ferrera	70.000	1'538.4	1'756.4	3'294.7	16'436.4	1
Surselva		1'932.2	269.9	2'202.1	526.2	
Falera	75.000	3'350.8	336.4	3'687.2	-	1
Laax	58.000	4'014.6	365.1	4'379.8	46.2	1
Sagogn	120.000	2'005.0	118.3	2'123.3	124.2	4
Schluen	105.000	1'622.2	414.6	2'036.8	32.6	3
St.Martin	120.000	392.5	452.8	845.2	9'358.2	5
Vals	100.000	1'832.5	588.8	2'421.2	1'429.2	3
Andiast	125.000	909.5	100.8	1'010.3	1'092.4	5
Obersaxen	130.000	2'310.7	311.6	2'622.3	16.6	4
Waltensburg/Vuorz	130.000	1'183.4	236.0	1'419.4	1'234.8	4
Mundaun	120.000	1'801.0	85.4	1'886.4	-	4
Lumnezia	105.000	1'351.7	83.7	1'435.4	459.8	4
Ilanz/Glion	*	1'607.9	243.2	1'851.1	280.3	4
Safiental	105.000	909.4	172.4	1'081.8	1'292.4	5
Ftims	90.000	3'393.3	443.1	3'836.4	8.1	1
Trin	100.000	1'799.9	148.6	1'948.5	201.4	3
Breil/Brigels	100.000	1'415.2	324.1	1'739.4	576.5	3
Disentis/Mustér	120.000	1'556.1	210.8	1'767.0	587.0	4
Medel (Lucmagn)	90.000	1'172.2	396.6	1'568.9	2'954.6	3

*nuovo comune Ilanz/Glion ab 1.1.2014

COMUNI

 Tabelle 3 per
 ripartizione
 politica 2014
 (14 regioni,
 146 comuni)

	Finanze					
	Aliquota fiscale comunale 2013 (in % dell'imposta cantonale semplice)	Gettito fiscale cantonale pro capite (media 2010/2011), in CHF			Canone per consumo acqua pro capite in franchi (media 2011/12)	Classe di capacità finanziaria (valutata al 2014/2015)
		Imposta sul reddito e sulla sostanza persone fisiche	Imposta sugli utili e sul capitale persone giuridiche	Totale		
Sumvitg	105.000	1'104.9	127.0	1'231.9	1'575.6	4
Tujetsch	95.000	2'215.9	427.2	2'643.1	760.7	2
Trun	105.000	1'162.7	109.7	1'272.4	462.9	5
Val Müstair		1'773.4	184.2	1'957.6	34.9	
Val Müstair	120.000	1'773.4	184.2	1'957.6	34.9	4
Engiadina Bassa		2'265.3	345.7	2'611.0	1'032.6	
Ardez	88.000	1'831.6	144.5	1'976.1	2'984.1	2
Guarda	100.000	1'890.2	98.9	1'989.1	1'295.4	4
Lavin	90.000	2'064.8	264.1	2'328.9	2'075.1	3
Susch	84.000	2'117.1	120.4	2'237.6	2'570.9	3
Tarasp	90.000	2'213.4	375.5	2'588.9	1'241.5	3
Zernez	84.000	1'944.1	420.3	2'364.4	1'727.9	2
Samnaun	100.000	4'273.6	813.6	5'087.3	-	1
Ftan	110.000	2'164.0	202.6	2'366.6	607.5	3
Scuol	105.000	2'323.4	305.3	2'628.7	517.9	3
Sent	105.000	1'924.1	240.9	2'165.0	615.8	3
Valsot	95.000	1'571.4	342.0	1'913.5	1'345.2	4
Oberengadin		5'333.7	753.3	6'087.0	58.0	
Bever	80.000	3'484.9	286.2	3'771.0	-	1
Celerina/Schlarigna	50.000	8'232.6	634.2	8'866.8	28.1	1
Madulain	85.000	4'066.8	591.2	4'658.1	-	1
Pontresina	85.000	4'739.1	693.3	5'432.4	45.4	1
La Punt-Chamues-ch	77.500	4'292.1	456.9	4'749.0	-	1
Samedan	75.000	3'380.9	525.9	3'906.8	-	1
St.Moritz	60.000	6'694.6	1'257.8	7'952.4	17.8	1
S-chanf	75.000	2'851.7	208.1	3'059.8	958.4	2
Sils im Engadin/Segl	80.000	5'832.1	447.1	6'279.2	36.3	1
Silvaplana	67.000	6'919.5	523.8	7'443.3	29.0	1
Zuoz	85.000	3'623.7	609.0	4'232.7	-	1
Poschiavo		1'602.6	649.8	2'252.5	475.7	
Brusio	85.000	1'908.4	387.2	2'295.6	1'023.2	2
Poschiavo	90.000	1'509.2	730.1	2'239.3	308.4	2
Bregaglia		2'531.0	852.8	3'383.8	1'313.7	

Tabelle 3 per ripartizione politica 2014 (14 regioni, 146 comuni)

	Finanze						
	Aliquota fiscale comunale 2013 (in % dell'imposta cantonale semplice)	Gettito fiscale cantonale pro capite (media 2010/2011), in CHF			Totale	Canone per consumo acqua pro capite in franchi (media 2011/12)	Classe di capacità finanziaria (al 2014/2015)
		Imposta sul reddito e sulla sostanza persone fisiche	Imposta sugli utili e sul capitale persone giuridiche				
Bregaglia	90.000	2'531.0	852.8	3'383.8	1'313.7	2	
Mesolcina		1'675.6	254.0	1'929.6	387.2		
Lostallo	90.000	1'362.4	134.1	1'496.5	362.5	3	
Mesocco	87.000	1'881.4	273.0	2'154.3	868.4	3	
Soazza	60.000	2'293.6	-704.4	1'589.1	1'493.6	2	
Cama	70.000	2'256.2	55.0	2'311.3	386.9	2	
Leggia	90.000	1'583.8	298.4	1'882.3	371.1	3	
Grono	120.000	1'079.4	776.7	1'856.1	538.5	5	
Roveredo (GR)	103.000	1'528.2	268.0	1'796.2	118.4	3	
San Vittore	100.000	1'783.6	803.9	2'587.5	27.9	3	
Verdabbio	130.000	910.3	23.4	933.7	-	5	
Calanca		1'534.6	197.9	1'732.5	1'369.8		
Arvigo	90.000	1'502.8	211.7	1'714.5	882.2	4	
Braggio	130.000	1'110.7	15.3	1'126.0	66.7	5	
Buseno	130.000	1'130.6	662.0	1'792.6	3'512.4	4	
Castaneda	95.000	1'788.6	85.3	1'874.0	1'210.7	3	
Cauco	130.000	1'378.8	61.7	1'440.5	1'427.9	5	
Rossa	80.000	1'423.0	273.4	1'696.4	2'179.6	4	
Santa Maria in Calanca	120.000	1'903.4	38.3	1'941.7	-	5	
Selma	120.000	1'208.1	188.6	1'396.7	912.9	5	
Grigioni		2'391.0	370.4	2'761.4	261.1		
Nordbünden		2'213.2	398.1	2'611.4	31.5		
Herrschaft/Fünf Dörfer		2'024.4	219.3	2'243.7	0.3		
Prättigau		1'985.8	244.7	2'230.5	109.5		
Davos		2'962.2	380.6	3'342.8	72.9		
Mittelbünden		2'572.7	514.3	3'087.0	635.4		
Viamala		1'540.3	209.0	1'749.3	792.8		
Surselva		1'932.2	269.9	2'202.1	526.2		
Val Müstair		1'773.4	184.2	1'957.6	34.9		
Engiadina Bassa		2'265.3	345.7	2'611.0	1'032.6		
Oberengadin		5'333.7	753.3	6'087.0	58.0		
Poschivao		1'602.6	649.8	2'252.5	475.7		
Bregaglia		2'531.0	852.8	3'383.8	1'313.7		
Mesolcina		1'675.6	254.0	1'929.6	387.2		
Calanca		1'534.6	197.9	1'732.5	1'369.8		

Termini usati, definizioni

Rapporto di dipendenza degli anziani: numero di persone di 65 anni o più ogni 100 di età compresa tra 20 e 64 anni

Prodotto interno lordo (PIL): valutazione quantitativa della performance economica di un'economia nazionale nel corso di un anno. Misura il valore dei beni e servizi prodotti in un paese che non sono utilizzati come prestazioni preliminari per la produzione di altri beni e servizi – cioè il cosiddetto valore aggiunto.

Unione domestica registrata: istituto giuridico che permette a due persone dello stesso sesso di iscrivere la loro convivenza presso l'ufficio dello stato civile.

Gruppi di capacità finanziaria (validità 2014 – 2015)

- 1 = capacità finanziaria elevata
- 2 = capacità finanziaria buona
- 3 = capacità finanziaria media
- 4 = capacità finanziaria debole
- 5 = capacità finanziaria molto debole

Saldo delle nascite: differenza rilevata nell'arco di un determinato periodo tra il numero di nati vivi e quello dei morti nella medesima popolazione.

Ettaro (ha): 1 ha = 100 are (a) = 10'000 m²

Rapporto di dipendenza dei giovani: numero di persone di 19 anni o meno ogni 100 di età compresa tra 20 e 64 anni

Numero abitazioni vuote: rapporto percentuale tra il numero di abitazioni vuote e il quantitativo approssimativo di abitazioni

Megawattora (MwH): 1 MwH = 1000 Kilowattora (kWh)

Popolazione residente non permanente: soprattutto dimoranti temporanei, richiedenti asilo e ammessi provvisoriamente con un soggiorno inferiore a dodici mesi.

NOGA 2008: la NOGA (acronimo della denominazione francese Nomenclature Générale des Activités économiques) è una nomenclatura generale delle attività economiche articolata in 5 livelli. Questo complesso sistematico di termini permette di classificare le unità statistiche «imprese» e «aziende» [dette anche «unità locali» o «stabilimenti»] in base alla loro attività economica [principale], ripartendole in gruppi rappresentativi e unitari e di descrivere l'universo osservato in modo veritiero, completo e sufficientemente dettagliato per le varie applicazioni. L'ultima revisione della NOGA è stata effettuata nel 2008.

Popolazione residente permanente: tutte le persone che hanno posto il loro domicilio in Svizzera per almeno un anno intero. Vi fanno parte i cittadini svizzeri e stranieri con un'autorizzazione di residenza che dà loro diritto a un soggiorno di almeno dodici mesi, cioè i domiciliati, i dimoranti [incl. i rifugiati riconosciuti], i dimoranti temporanei con un soggiorno autorizzato di almeno dodici mesi e i diplomatici come pure i funzionari internazionali e i relativi familiari.

Impresa: la più piccola unità legale nella quale vengono svolte una o più attività economiche. Un'impresa può comprendere una o più unità locali. Statisticamente l'impresa viene rilevata soltanto nel cantone o nel comune in cui è situata la sua sede.

Intervallo di confidenza: poiché i rilevamenti a campione includono solo una parte della popolazione interessata (universo statistico di base), i loro risultati sono sempre incerti. Questa incertezza dipende dalla dimensione del campione, dal tasso di sondaggio e di risposta, così come dalla dispersione della variabile di interesse nell'universo statistico di base. Essa può essere quantificata calcolando un intervallo di confidenza i cui limiti saranno tanto più divergenti quanto più imprecisi sono i risultati. Una simile quantificazione presuppone che il campione sia stato prelevato in modo casuale dall'universo statistico di base, il che si verifica puntualmente nei rilevamenti a campione effettuati dall'Ufficio federale di statistica. Un intervallo di confidenza dipende dal suo «livello di confidenza» (grado di affidabilità), fissato il più delle volte al 95%.

Popolazione

Ufficio federale di statistica (STATPOP, ESPOP, BEVNAT, rilevazione strutturale)

Lavoro e reddito

Segreteria di Stato dell'economia (tasso di disoccupazione), Ufficio federale di statistica (frontalieri, rilevazione strutturale)

Commercio estero

Amministrazione federale delle dogane (statistica del commercio estero)

Economia nazionale

Ufficio federale di statistica (PIL dei cantoni)

Industria, servizi

Ufficio federale di statistica (censimento delle aziende)

Agricoltura e selvicoltura

Ufficio federale di statistica (censimento delle aziende agricole, statistica forestale svizzera)

Edilizia e abitazioni

Ufficio federale di statistica (statistica degli edifici e delle abitazioni, censimento delle abitazioni vuote, statistica delle costruzioni e dell'edilizia abitativa, rilevazione strutturale)

Turismo

Ufficio federale di statistica (statistica della ricettività turistica), ferrovie di montagna dei Grigioni

Mobilità e trasporti

Ufficio federale di statistica (lunghezza strade, veicoli su gomma, incidenti stradali), Ufficio tecnico GR (censimento del traffico), Ferrovia retica, Ufficio per l'agricoltura e la geoinformazione GR (funivie)

Sicurezza sociale / Salute

Ufficio federale delle assicurazioni sociali (AVS, AI), Ufficio federale di statistica (SHS, KS, SOMED)

Formazione, scienza

Ufficio federale di statistica (SDL, SIUS, rilevazione strutturale)

Politica

Cancelleria dello Stato GR, Ufficio federale di statistica (quote di voti dei partiti nelle elezioni del CN)

Finanze pubbliche

Amministrazione delle finanze (consuntivo 2012)

Ufficio per i comuni GR (tabella 3, cifre finanziarie dei comuni)

Superficie e altitudine dei comuni

Ufficio federale di topografia

Editore

Banca Cantonale dei Grigioni, Tel. 081 256 83 13
Ufficio dell' economia e del turismo
dei Grigioni, Statistica
Tel. 081 257 23 74 und 081 257 23 42

Foto:

Andrea Badrutt
Baustelle Gipfelrestaurant
Arosa-Weisshorn

Redazione: Patrick Casanova und Plutarch Chiotopoulos

Grafica: www.contrasta.ch, Vito Gaio, Coira

Stampa: Südostschweiz Print, Chur

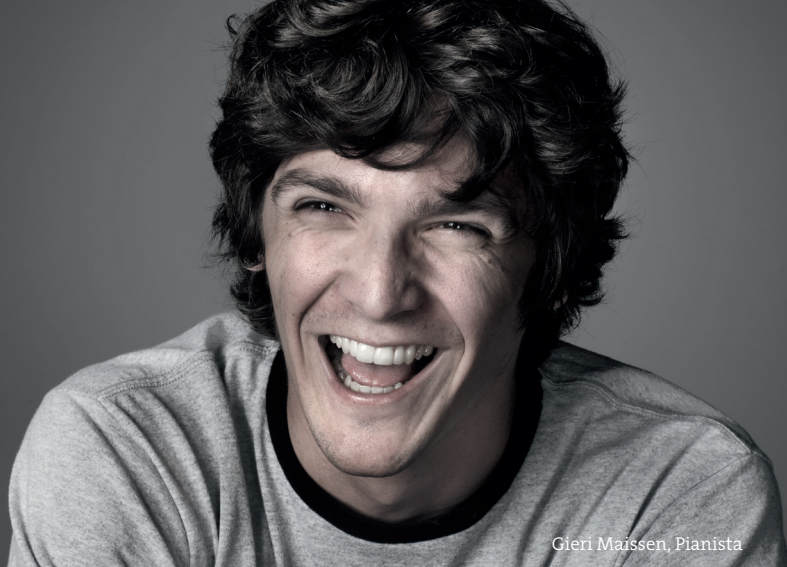
Pubblicazione: jährlich

Forma di pubblicazione: stampato in lingua tedesca e

in versione digitale (italiano e tedesco) www.gkb.ch

Edizione: ottobre 2013





Gieri Maissen, Pianista

La nostra musica. Il nostro contributo. I nostri Grigioni.

Gieri Maissen offre ai Grigioni la forza del suono. Noi gli offriamo il nostro sostegno.

Giorno per giorno, davanti e dietro le quinte, la gente s'impegna per offrire ai Grigioni una qualità di vita ancora migliore. Noi condividiamo questo obiettivo e ogni anno sosteniamo più di 300 iniziative culturali, sportive, economiche e sociali nei Grigioni. Siamo fieri di fornire così il nostro contributo alla pluralità e identità dei Grigioni.

www.gkb.ch/engagements

Crescere insieme.



**Banca Cantonale
Grigione**